

第十二章 既有建築綠色轉型與性能提升

在全球追求淨零排放與永續發展的浪潮下，既有建築存量構成了城市環境與能源消耗的主體，其綠色轉型與性能提升已成為無法迴避的關鍵議題。相較於從零開始的新建案，既有建築的改造面臨更為複雜的技術、經濟與社會挑戰，卻也蘊含著巨大的節能減碳潛力與環境正義意涵。本章旨在系統性探討如何將老舊、低效的既有建築，透過科學診斷、技術整合與參與式規劃，轉化為高性能、健康且具韌性的綠色資產。此一過程不僅是技術性的升級，更是一場涉及建築全生命週期思維、資源循環利用以及社區共識形塑的深度變革。

既有建築的綠色轉型，首先必須建立在精確的性能診斷與潛力評估之上。這需要跳脫傳統的目視檢查，導入能源使用強度基準分析、熱顯像儀掃描、氣密性測試等科學工具，以量化數據揭示建築外殼熱損失、機電系統低效運轉等核心問題。同時，改造計畫必須進行全生命週期的經濟性評估，計算節能投資回收期，並排定改造措施的優先順序，確保有限的資源能投入於效益最高的環節。此階段亦需考量建築的歷史文化價值、結構安全性與現行法規限制，在保存與創新之間尋求平衡點。

在實際改造策略上，可分為建築外殼性能提升與機電系統智慧化更新兩大主軸。外殼改造包括增設外牆外保溫系統、更換為高性能氣密窗、加裝外遮陽設施以及進行屋頂隔熱與綠化。這些措施能大幅降低建築的冷暖房負荷，提升室內熱舒適度。然而，在既有結構上施作需特別注意熱橋效應的控制、防潮層的完整性以及與原有立面風貌的協調性，尤其是針對具有文化資產價值的老建築，更需採用輕量化、可逆式的設計工法。機電系統的更新則著重於將老舊、定頻的設備汰換為高效變頻系統，並整合建築能源管理系統、物聯網感測器與智慧電表，實現能源使用的可視化與優化控制。

此外，既有建築的綠色轉型不應僅限於單棟建築的物理性能提升，更應擴展至社區與街廓層級的微氣候改造。透過將硬質鋪面轉換為透水材質、增加喬木遮蔭、營造生態滯留設施並改善通風路徑，能有效緩解都市熱島效應，提升整體環境的韌性。此類改造的成功關鍵在於社區居民的參與及認同，需透過參與式設計工作坊，引導居民認識環境問題並共同提出改善方案，從而促成自發性的維護管理，確保改造效益的長期延續。最終，既有建築的綠色轉型是實現城市永續發展的核心路徑，它將老舊負債轉化為綠色資本，不僅減緩氣候變遷衝擊，更能創造更健康、公平且具凝聚力的居住環境。

12.1 既有建築節能診斷與潛力評估

既有建築的綠色轉型，始於全面且精確的節能診斷與潛力評估。此過程不僅是技術性的檢測，更是一套系統性的分析方法，旨在釐清建築現有的能源消耗模式、

識別效率低落的環節，並量化各項改造措施的潛在效益。診斷的深度與廣度，直接影響後續改造方案的針對性與投資效益。一般而言，節能診斷可依其精細程度分為初步評估、標準診斷與投資級診斷等不同層級。初步評估通常透過建築圖說審閱、現場快速勘查以及歷史能耗帳單分析，快速掌握建築的能耗輪廓與明顯的浪費點。標準診斷則進一步引入儀器量測，針對照明、空調、動力等主要系統進行較為詳細的檢測與分析。而投資級診斷則為最高層級，其結果可直接用於財務決策，因此需要更長期的監測數據、精確的模擬分析，並提供具體的節能措施建議及其投資回收期計算，確保改造計畫具備經濟可行性。

能源使用強度的基準值對照，是診斷過程中建立能耗績效標竿的關鍵步驟。能源使用強度（EUI）通常定義為建築每年每單位樓地板面積的總能耗，其單位可為 $\text{kWh/m}^2 \cdot \text{yr}$ 或 $\text{kBtu/ft}^2 \cdot \text{yr}$ 等。將受評估建築的實際 EUI 與相同類型、氣候區、使用模式的建築之基準值或同業標竿進行比較，可快速判斷該建築的能耗水平是否合理或偏高。這些基準值可能來自國家統計數據、綠建築評估系統的參考值，或是透過大數據建立的同類建築能耗資料庫。例如，一棟位於亞熱帶地區的辦公大樓，其 EUI 若遠高於該地區同類型建築的統計中位數，則強烈暗示其存在顯著的節能潛力。然而，基準對照僅能指出異常，無法解釋成因，因此必須結合進一步的系統診斷，方能找出根本問題，例如可能是老舊冰水主機效率低下、外殼熱性能不佳導致空調負荷過高，或是不當的照明控制策略等。

熱顯像儀與非破壞性檢測技術在老舊建築診斷中的應用，為工程師提供了透視建築隱蔽缺陷的「眼睛」。熱顯像儀透過偵測物體表面散發的紅外線輻射，並將其轉換為溫度分布的視覺化圖像，能夠非接觸、大面積地快速檢測建築外殼的熱缺陷。常見的應用包括識別因隔熱層缺失、施工不良或老化損壞所形成的熱橋部位，這些區域在熱影像上通常顯示為異常的亮點（冬季）或暗點（夏季），代表不必要的熱損失或熱增益。此外，熱顯像儀也能有效偵測外牆或屋頂的滲漏點，因為水分的熱容與乾燥建材不同，會導致表面溫度產生差異。其他非破壞性檢測技術，如超音波厚度檢測可用於評估管道保溫層狀況，氣密性檢測（如鼓風門測試）則能量化建築外殼的漏氣程度。這些技術的結合使用，能夠在不破壞既有結構的前提下，全面評估建築圍護結構的性能現況，為後續的隔熱、氣密性改善提供科學依據。

節能改造的投資回收期財務模型構建，是評估潛力與決策支援的核心。任何改造措施的推動，除了環境效益，其經濟可行性往往是業主最關切的焦點。財務模型旨在量化節能措施的全生命週期成本與效益，計算出關鍵指標如簡單回收期、淨現值、內部報酬率等。建模時，需蒐集與估算多項參數，包括：改造措施的初期投資成本（材料、設備、人工）、預期每年可節省的能源費用（需基於診斷結果與能源價格預測）、年度維護成本變化、設備預期使用壽命，以及可能的資金成本（利率）或政府補助。對於老舊建築，特別需要考慮其剩餘使用年限，若回收期接近或超過剩餘年限，則投資吸引力將大幅降低。此外，模型也應納入非能源效益的量化或質化評估，例如室內熱舒適度提升可能增加生產力或租金溢價，設備更新可降低

故障風險與維修成本等。一個健全的財務模型能協助業主排定改造措施的優先順序，將資金優先投入回收期短、節能潛力大的項目。

針對老舊電網與空調系統的汰換優先序判定，需綜合考慮技術性能、能耗占比、故障風險與經濟效益。在既有建築中，空調系統通常是最大的單一能耗來源，而老舊的電氣配線與開關設備不僅效率低，更可能存在安全隱患。評估汰換優先序時，首先應分析各系統的能耗占比，透過分路電錶量測或能源帳單分析，確定空調、照明、插座等終端用電的分布。對於已超過設計壽命、效率明顯低於現行標準的設備，如往復式冰水主機、定頻空調箱、低功率因數的傳統變壓器等，應列為高優先汰換對象。其次，需評估設備的故障歷史與當前狀態，頻繁故障或維修成本高昂的系統，其汰換的急迫性更高。此外，也需考量系統間的關聯性與整合潛力，例如汰換老舊空調主機時，是否應同步更新水泵、冷卻水塔及自動控制系統，以達到最佳的整體效率。將節能潛力大、投資回收期合理、且對建築運營影響較小的系統更新列為優先項目，能確保改造工程在有限的預算下獲得最大效益，並為後續更深度的智慧化升級奠定基礎。

能源使用強度 (EUI) 的基準值對照

能源使用強度 (EUI) 作為衡量建築物能源效率的核心指標，其意義在於將建築物的總能耗與其樓地板面積進行標準化，從而提供一個可進行跨建築類型、跨氣候區比較的基礎。在既有建築綠色轉型的診斷階段，EUI 基準值對照扮演著至關重要的角色，它不僅是評估建築當前能耗表現的標尺，更是識別節能潛力與設定改善目標的科學依據。所謂基準值，通常指的是在相似氣候條件、使用性質與營運時數下，同類型建築物所表現出的統計平均能耗水準，或是由主管機關、研究機構根據大量實測數據所訂定的參考標準。進行對照的目的，在於客觀判斷目標建築的能耗是屬於「高效」、「平均」或「低效」的範疇，進而將有限的改造資源優先投注於能耗表現顯著偏離基準的系統或空間。

在實務操作中，建立有效的 EUI 基準值對照體系，首先需對建築進行精確的分類。不同類型的建築，其能源使用特徵差異極大；例如，醫院由於 24 小時運轉、大量醫療設備與嚴格的空調需求，其 EUI 基準值自然遠高於辦公大樓或學校。因此，參照如台灣 EEWB 系統或國際上如美國能源資訊署 (EIA) 的 CBECs 資料庫等，將建築細分為辦公類、百貨零售類、旅館類、醫院類、學校類等，是確保對照公平性的第一步。其次，氣候分區的校正不可或缺，位於亞熱帶濕熱氣候的台北與溫帶氣候的東京，即使建築類型相同，其因應冷房與除濕需求的能耗基礎便有本質不同，故基準值通常會依氣候區的度日數 (冷卻度日 CDD 與加熱度日 HDD) 進行調整，以反映氣候驅動的負荷差異。

進一步而言，EUI 基準值並非單一數字，而是一個考慮了營運強度的譜系。例如，一棟每周營運 40 小時的辦公大樓與另一棟作為 24 小時資料中心使用的建築，

即使樓地板面積相同，其能耗基準也天差地遠。因此，進階的基準對照會引入「營運時數校正因子」或參考「單位面積、單位時間」的能耗密度指標。此外，建築物的年代與既有系統效率的世代差異，也應納入考量。一棟 1980 年代興建、採用定頻主機與白熾燈的老舊辦公樓，其合理基準值可能與一棟 2010 年後興建、採用變頻系統與 LED 照明的新建築不同。理想的基準體系應能提供不同世代技術水準下的參考值，協助診斷者分辨能耗偏高的原因，究竟是來自於營運管理不善，還是根源於設備本身的老化與落伍。

完成初步對照、發現建築 EUI 顯著高於基準後，下一步即是進行能耗分項拆解與深度診斷。總 EUI 可進一步分解為空調、照明、插座設備、電梯、給排水等次系統的能耗強度。將各分項的能耗與其對應的基準值（例如，辦公建築照明 EUI 的典型範圍）進行比較，能更精準地定位問題核心。例如，若總 EUI 偏高主要源自空調分項，則問題可能指向外殼熱性能不佳、主機效率低下或控制策略失當；若照明分項異常，則可能需檢討照明功率密度（LPD）是否超標或點燈時數過長。這種分項對照有助於形成具體的改造策略清單，並初步評估各項策略的節能潛力，為後續的財務模型與投資回收期分析奠定基礎。

值得注意的是，EUI 基準值對照的應用，必須與建築的實際使用情況相結合，避免產生誤判。一棟建築的 EUI 低於基準，未必代表其絕對高效，有時可能是以犧牲室內環境品質（如過高的室溫、不足的照度）為代價。反之，一棟高標準的實驗室或博物館，因其特殊的溫濕度控制與潔淨度要求，其 EUI 高於同類型基準，可能屬於合理範疇。因此，對照過程中應同步檢視室內環境品質的監測數據，確保節能診斷是在維持合理舒適度與健康標準的前提下進行。這種綜合性的評估觀點，正是現代綠建築轉型從單純「節能」邁向「性能提升」與「人本健康」的關鍵體現。

最終，EUI 基準值對照不僅是技術診斷工具，更是溝通與決策的橋樑。透過將抽象的能耗數據轉化為與同業、同類建築直觀比較的結果，能有效說服建築所有者、管理者與投資者正視能源效率提升的必要性與急迫性。清晰的基準對照結果，能協助排定改造措施的優先順序，將投資引導至最具成本效益的項目上，例如優先處理遠離基準最多的系統。同時，它也是設定量化改善目標的基礎，例如訂定在三年內將 EUI 從目前高於基準 25% 的水準，降低至與基準持平甚至低於基準 10% 的具體目標，使綠色轉型的過程得以被量測、追蹤與驗證，真正實現從診斷到行動的完整循環。

熱顯像儀與非破壞性檢測在老屋診斷的應用

在完成能源使用強度基準值的對照分析後，針對既有建築的節能潛力評估便進入更為精細的實體診斷階段。其中，熱顯像儀與其他非破壞性檢測技術的應用，扮演了至關重要的角色。這些技術如同建築物的「聽診器」與「X光機」，能夠在不損壞結構體的前提下，直觀且量化地揭示隱藏在牆體、屋頂與窗戶背後的熱工缺陷與能源漏洞。傳統的建築能耗評估往往依賴理論計算與有限的現場觀察，容易忽略

因施工不良、材料老化或設計瑕疵所導致的局部熱橋效應、空氣滲漏或隔熱層失效等問題。熱顯像技術透過捕捉物體表面因紅外輻射差異所形成的溫度分佈圖像，將這些不可見的熱流動路徑轉化為清晰可見的彩色熱圖譜，使得診斷工作從推測邁向實證，為後續的改造設計提供了科學且精準的依據。

熱顯像儀的應用原理基於所有高於絕對零度的物體都會發射紅外輻射，其強度與波長分佈和物體表面溫度直接相關。在建築診斷中，通常在室內外存在顯著溫差的條件下進行拍攝，例如在冬季的寒冷清晨或夏季空調全力運轉的午後。此時，隔熱不良的區域，如混凝土樑柱貫穿處、窗框周圍、外牆接縫或屋簷線腳，會因為較高的熱傳導率而在熱影像上顯示為異常的「熱斑」或「冷斑」。這些區域不僅是能量損失的關鍵路徑，也常常是結露發霉的潛在風險點。專業人員透過解讀熱影像中的溫度梯度、均勻性以及異常圖樣，可以準確定位空氣滲漏點、評估隔熱材料的連續性、檢測雙層玻璃中空層是否失效，甚至發現隱藏在裝修層後面的水管滲漏或電氣接點過熱等安全隱患。這種全面性的掃描，能夠補足單點溫度計測量的不足，呈現出建築外殼性能的整體輪廓。

除了熱顯像技術，其他非破壞性檢測方法也常與之搭配使用，形成一套綜合診斷工具集。例如，鼓風門測試透過在建築開口安裝加壓風扇，量化建築整體的氣密性指標，並結合熱顯像儀在加壓過程中即時觀察空氣洩漏的具體位置，從而區分是建材本身的滲透還是施工縫隙所導致。超音波測厚儀則可用於檢測金屬管道的腐蝕狀況或評估某些外牆系統的厚度均勻性。濕度計與微波濕度檢測儀能探測牆體內部的水分含量，對於診斷因防水層失效或冷凝引起的潮濕問題至關重要。這些技術的整合應用，使得診斷從表面的溫度現象，深入至成因分析，例如區分熱橋效應是源自設計性熱橋、幾何性熱橋還是材料性熱橋，這對於制定有效的改造方案具有決定性影響。

在實際應用於老屋診斷時，需特別注意環境條件與操作程序的標準化，以確保檢測結果的可比性與準確性。檢測應避免在陽光直射、強風或降雨後立即進行，因為這些因素會嚴重干擾建築表面的真實溫度。室內外溫差建議至少維持在攝氏十度以上，以獲得足夠的影像對比度。診斷人員不僅需要熟悉設備操作，更需具備建築物理與構造知識，才能正確解讀熱影像中的資訊，避免誤判。例如，日間太陽輻射造成的蓄熱可能使某些外牆在夜間仍顯示為高溫，這並非隔熱失效，而是熱惰性表現；又如，室內家具靠牆擺放可能導致局部通風不良，在熱影像上形成低溫區，需與真正的熱橋區別開來。因此，一份專業的診斷報告應包含檢測條件說明、多角度熱影像圖、異常點位標註以及結合建築圖說的分析建議。

將熱顯像與非破壞性檢測的結果，與前期能源使用強度數據進行交叉比對，能大幅提升節能潛力評估的可靠性。例如，若某棟老舊辦公大樓的 EUI 值明顯高於同類型建築基準，熱顯像診斷又發現其大型窗戶周邊存在嚴重熱橋與空氣滲漏，那麼更換高性能窗戶或加裝氣密條就成為優先級最高的改造措施。這種由宏觀數據到微觀證據的診斷路徑，使得改造投資能夠精準聚焦於關鍵問題點，避免資源浪費。此

外，這些檢測結果所形成的視覺化報告，也極易於向建築業主、管理單位或投資方溝通，清晰展示能源損失的具體位置與嚴重程度，成為推動改造決策的有力工具。

完成此階段的實體診斷後，所獲得的詳細缺陷圖譜與量化數據，便成為下一階段進行節能改造財務分析的堅實基礎。節能改造回收期的計算，不再僅是基於平均節能率的粗略估算，而是可以針對每一項具體的缺陷修復措施，如修補某處空氣洩漏、增貼特定面積的外牆隔熱材或更換已失效的窗戶，分別估算其改造成本與預期節能效益。這種精細化的診斷與分析流程，確保了後續的節能改造工程能夠以最高的成本效益執行，真正實現既有建築綠色轉型的核心目標，即用最少的資源投入，獲取最大的環境與經濟效益。

節能改造回收期 (ROI) 的財務模型

節能改造回收期的財務模型，是評估既有建築綠色轉型經濟可行性的核心工具。此模型旨在量化節能投資的經濟效益，透過計算初始投資成本與未來節能收益達到平衡所需的時間，即回收期，為業主、投資者及能源服務公司提供決策依據。財務模型的建構不僅涉及直接的能源節省，更需納入設備維護成本變化、能源價格波動預測、政府補貼或稅賦優惠、以及因建築性能提升所衍生的非能源效益，例如室內環境品質改善可能提升的生產力或租金溢價。一個完善的財務模型應能動態反映多變數情境，協助決策者從眾多改造方案中，篩選出財務風險可控且效益最佳的執行路徑。

在建立回收期財務模型時，首要步驟是精確界定「成本」與「收益」的範疇。成本面除了一次性的設備購置與安裝費用，尚須涵蓋設計規劃、施工期間可能產生的營運中斷損失、融資利息、以及後續因新系統引入而增加的特定維護成本。收益面則以節省的能源費用為核心，需依據改造前後的能源使用強度差異，並結合未來能源價格的預估曲線進行計算。此外，模型應積極考量非能源現金流，例如因取得更高階綠建築標章而獲得的容積獎勵或稅賦減免，或因設備效率提升而降低的維護頻率與成本。忽略這些因素可能導致模型低估真實報酬，錯失具長期價值的投資機會。

回收期的計算有多種方法，最簡單的是靜態回收期，僅考慮初始投資總額除以年度節能收益，忽略貨幣的時間價值。此法計算簡便，但未能反映資金成本與長期現金流價值，通常適用於初步篩選或回收期極短的項目。更嚴謹的作法則是採用動態回收期，即折現回收期，其將未來各年的淨現金流入以適當的折現率折算為現值，累計至足以抵銷初始投資現值所需的年數。此方法引入了資金成本概念，更能真實反映投資的經濟效益。折現率的選取至關重要，它反映了投資的機會成本與風險貼水，可能參考業主的加權平均資金成本、市場利率或預期報酬率。

進一步的財務評估工具還包括淨現值與內部報酬率分析。淨現值法將項目生命週期內所有的現金流入與流出折現至基準年，若淨現值為正，代表項目創造的價值

超過成本，值得投資。內部報酬率則是使淨現值為零的折現率，當內部報酬率高於業主設定的門檻報酬率時，項目即具財務吸引力。對於節能改造項目，建議整合使用多種指標：回收期提供風險與流動性洞察，而淨現值與內部報酬率則從創造絕對價值與相對效率的角度進行評估。特別是對於需長期運營的建築資產，僅看回收期可能過於短視，淨現值能更好地捕捉整個生命週期的總體效益。

模型的準確性極度依賴輸入數據的品質。節能收益的預估需建立在可靠的節能診斷基礎上，如前一節所述熱顯像儀等工具檢測出的熱橋與氣密性缺陷，其改善後的節能量需透過工程計算或模擬軟體進行量化。能源價格預測則是一大挑戰，需綜合考慮國際能源市場趨勢、國內能源政策走向、電價公式調整機制等因素，進行情境分析，例如設定基準、樂觀與悲觀三種價格上漲情境，以測試模型對價格變動的敏感度。此外，設備的使用壽命與殘值、主要系統的維護週期與成本、乃至於建築本身的剩餘經濟壽命，都必須合理估計，方能確定財務評估的合理時間範圍。

風險與不確定性分析是財務模型不可或缺的一環。敏感性分析可用以辨識哪些變數對回收期與淨現值的影響最為顯著，常見的關鍵變數包括能源價格年增率、節能率達成度、初始投資成本超支幅度以及折現率。透過變動這些關鍵參數，可繪製出回收期的可能分布範圍，使決策者了解在最壞情境下所需承擔的財務風險。情境分析則可模擬特定事件，如政府補貼政策的突然變更或極端氣候導致空調負荷劇增，對項目財務表現的衝擊。這些分析有助於規劃風險緩解措施，例如爭取固定電價合約或為關鍵設備購買性能保險。

在實務應用上，財務模型常與改造方案的技術路徑選擇緊密結合。例如，面對老舊電網與空調系統的汰換，財務模型可協助排定優先序。模型可能顯示，雖然全面更換中央空調主機的初始投資高昂，但其節能效益巨大，在考慮政府補貼後，動態回收期可能短於五年，且生命週期淨現值顯著為正；相比之下，僅進行照明系統LED化雖投資小、回收快，但總節能潛力有限。透過模型對不同技術包或組合方案進行財務試算，可以繪製出成本效益曲線，直觀展示隨著投資增加，邊際節能效益的變化，從而找出最優化的投資甜蜜點，為後續章節討論的汰換優先序提供堅實的經濟邏輯基礎。

最終，節能改造的財務決策不應孤立於建築的整體資產價值之外。一個成功的財務模型，應能將節能改造的現金流影響，連結到建築物的資產估值提升與營運風險降低。例如，改造後降低的能源費用支出與碳排量，能直接提升建築的營運淨收益，並在ESG投資浪潮下增強其對綠色租戶與投資者的吸引力，從而可能帶來租金溢價、出租率提升及資產資本化率降低等多重效益。因此，前瞻性的財務模型應當試量化這些「綠色溢價」，將其納入長期收益估算，使投資評估從狹隘的「成本節省」框架，升級至「資產價值創造」的戰略層次，為既有建築的綠色轉型提供更全面、更具說服力的商業案例。

老舊電網與空調系統的汰換優先序

在既有建築的綠色轉型過程中，節能診斷與潛力評估揭示了多項待改善的環節，其中老舊電網與空調系統的汰換，往往是決定整體節能成效與投資回收期的關鍵。這項決策不僅涉及技術層面的效能提升，更牽涉到財務規劃、施工協調以及營運中斷風險的綜合評估。因此，建立一套科學化的汰換優先序評估框架，對於確保改造計畫的成功至關重要。此框架必須從能源效率、系統可靠性、經濟效益以及與建築整體節能策略的整合度等多個維度進行系統性分析，方能避免頭痛醫頭、腳痛醫腳的零散投資，轉而實現以最小成本獲取最大節能收益的目標。

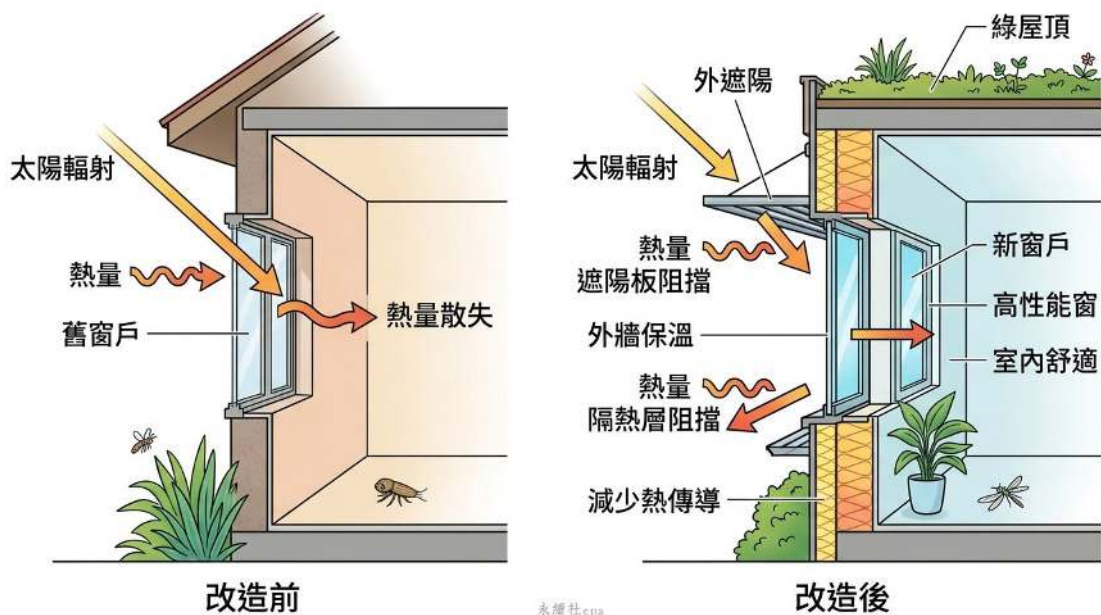
評估老舊電網的汰換優先序，首要任務是對現有電力系統進行全面的健康檢查與負載分析。這包括檢視主幹線路與分路電纜的絕緣老化狀況、變壓器的負載率與效率、開關設備的可靠度，以及整體系統的電力損失。老舊電網常見的問題包括線路阻抗過高導致壓降與熱損失、無效功率過大造成功率因數低落，以及保護協調失靈增加跳電風險。透過電力品質分析儀的實地量測，可以量化這些損失與風險，並與現代高效能電網的標準進行對比。優先汰換的對象應鎖定於那些已達使用壽命末期、故障頻率高、或已成為建築能源使用強度（EUI）顯著負擔的組件。例如，一台滿載運轉下效率僅有 90% 的老舊變壓器，其損耗可能佔建築總用電的相當比例，將其更換為效率達 98% 以上的非晶質變壓器，其節能效益與投資回收期往往相當顯著。

與此同時，空調系統作為商業與公共建築中最大的單一能耗來源，其汰換評估更為複雜。評估不僅需考量主機本身的效率係數（如 COP 或 EER），更需從整個系統的角度審視，包括冷卻水塔、泵浦、風機、風管系統以及控制邏輯。一套運轉超過十五年的老舊中央空調系統，其整體效率可能僅有現代變頻多聯式系統或搭配智慧控制的高效主機系統的一半。汰換優先序的判定，需基於詳細的負載分析與運行數據。透過分析全年逐時冷房負荷曲線，可以識別系統大部分時間處於低負載運轉的「大馬拉小車」現象，這正是變頻技術最能發揮節能優勢的場景。此外，老舊系統的冷媒若屬於即將被淘汰的高全球暖化潛勢（GWP）冷媒，其更換亦具有環境法規遵循的急迫性。

在財務面向上，電網與空調系統的汰換決策必須與前一節所述的節能改造回收期（ROI）財務模型緊密結合。然而，兩者的財務特性有所不同。電網汰換的效益主要體現在減少線路損失、提升供電可靠性以降低營運中斷風險，以及改善功率因數可能帶來的電費折扣。這些效益雖可量化，但相對於空調系統節能，其絕對金額可能較小，然而其對於建築安全與營運韌性的價值不容忽視。空調系統的汰換則通常需要較高的初始投資，但其節省的空調電費也最為可觀，ROI 計算相對直觀。決策時需進行增量成本效益分析，比較不同汰換方案（例如，僅更換主機 vs. 整個系統翻新）的邊際效益，並考慮政府節能補助、綠色融資優惠等外部誘因，以優化資金配置。

從系統整合與施工影響的角度來看，電網與空調的汰換順序需謹慎規劃。大規模的電網升級可能涉及停電作業，若與空調主機等大型設備的更新時程錯開，將導致多次的營運中斷。因此，理想的策略是將兩者的重大更新工程進行網綁規劃，在一次性施工窗口內完成，以最小化對建築使用者的干擾。此外，新電網的容量與配置必須能支援未來高效能空調系統的需求，甚至預留電動車充電、儲能系統等未來負載的擴充彈性。這要求汰換計畫必須具備前瞻性，而非僅滿足當前需求。

最終，老舊電網與空調系統的汰換優先序，應置於建築整體綠色轉型藍圖中考量。若建築同時規劃進行外牆隔熱優化（如接下來的 12.2 節將探討），將顯著降低建築的冷房負荷需求。此時，空調系統的容量與規格可能需要重新計算，避免過度設計。因此，一個整合性的做法是：先實施被動式節能措施（如改善外殼性能），以降低建築的基礎負荷，再據此精確設計與汰換主動式機電系統。這種「先被動、後主動」的順序，能確保新安裝的空調系統規模最適化，避免投資浪費，並使整體節能效益最大化。透過這種系統性、分階段且整合的評估與執行策略，老舊電網與空調系統的汰換方能從單純的設備更新，晉升為驅動建築性能全面躍升的核心引擎。



12.2 外牆拉皮與隔熱優化實務

既有建築的外牆拉皮與隔熱優化，是綠色轉型工程中最具視覺與性能改善潛力的環節。此項實務不僅關乎建築物外觀的更新，更核心的目標在於大幅提升建築外殼的熱工性能，從而降低空調負荷、改善室內熱舒適度，並延長建築結構壽命。在執行層面上，外牆拉皮工程必須綜合考量結構安全、材料性能、施工可行性、法規符合性以及經濟效益等多重面向。尤其對於台灣普遍存在的老舊公寓大樓，其外牆

磁磚剝落、混凝土碳化、鋼筋鏽蝕等問題，往往與室內熱環境不佳並存。因此，一個整合性的外牆優化策略，應將結構補強、防水防潮、隔熱節能以及立面美學視為一體，進行系統性的規劃與設計。這項工作需在前期進行詳盡的診斷評估，包括紅外線熱顯像檢測以找出熱橋與缺陷位置、結構安全鑑定以確認承載能力，以及現有外牆構造與材料的物理化學性質分析，作為後續選擇最適工法與材料的科學依據。

輕量化隔熱外牆系統的增設，是既有建築隔熱優化中最常見且有效的技術路徑之一。此類系統主要可分為外牆外保溫系統與通風乾掛外牆系統兩大類。外牆外保溫系統是將隔熱材料直接黏貼並固定於原有外牆表面，再施以保護層與裝飾層，其優點在於能完整包覆建築物，有效阻斷大部分熱橋，顯著提升牆體的平均熱阻值。系統的成敗關鍵在於材料的選擇，如發泡聚苯乙烯、岩棉或酚醛泡沫等隔熱板的導熱係數與防火等級，以及黏著劑、固定件、耐鹼玻璃纖維網與抹面砂漿等配套材料的相容性與耐久性。施工時須特別注意窗戶周邊、陽台板、結構樑柱等細部節點的處理，避免形成新的熱橋或滲水路徑。通風乾掛外牆系統則是在原有牆體外側搭建金屬骨架，安裝隔熱材後，再掛上石材、金屬板或纖維水泥板等外掛板材，板材與隔熱層之間留設空氣層。此系統的優勢在於空氣層的對流可帶走濕氣與部分熱量，對於濕熱氣候下的防潮尤其有利，且施工對住戶日常生活的干擾相對較小，但造價通常較高，且需審慎評估新增荷重對原有結構的影響。

窗戶更換與外遮陽增設的施工，常面臨既有建築條件與住戶協調的現實限制。窗戶是建築外殼熱損失與太陽熱得的主要路徑之一，將單層或老舊鋁窗更換為高性能的斷熱窗框搭配低輻射鍍膜複層玻璃，能立即改善氣密性、水密性與隔熱性能。然而，在實務操作上，窗戶更換涉及住戶個別產權與意願，難以全面統一施作，可能導致建築立面呈現不一致的混亂狀態，且施工需進入室內，對住戶生活造成不便。因此，在推動此類改造時，常需透過管委會或社區組織進行溝通整合，並可能搭配政府補助方案以提高住戶意願。另一方面，增設外遮陽構件是阻擋太陽輻射直射的有效被動式策略，例如水平遮陽板、垂直格柵或活動式百葉。然而，在既有建築上增設外遮陽，必須進行嚴謹的結構安全評估，確認原有樑、板或牆體具有足夠的錨固強度來承受風壓與自重。此外，外遮陽的設計需經過精確的太陽軌跡分析，以確保其遮陽效果不會過度影響冬季所需的日照與自然採光，同時也需考量其對建築立面造型與都市景觀的影響。

屋頂防水隔熱層的更新與綠化整合，是針對建築頂層住戶熱環境改善與都市熱島緩解的直接對策。老舊建築的屋頂防水層往往已老化失效，導致滲漏問題，而其下的隔熱層也可能因潮濕而失效。實務上常採用的工法是將既有劣化層剷除後，重新施作包含防水膜、隔熱板與保護層的複合式系統。其中，隔熱材料的選擇需兼顧熱阻值與抗壓強度，例如擠塑聚苯乙烯板便常被應用於此。更進一步的優化策略是將屋頂綠化整合進來，無論是簡易型的薄層綠化（景天科植物為主）或密集型的屋頂花園，其土壤與植被層能提供額外的隔熱效果，並通過蒸散作用冷卻周邊空氣。在規劃屋頂綠化時，結構載重評估是首要步驟，必須確認樓板能承受覆土、植被、飽和水分以及人員活動的總重量。其次需完善排水與防水層的設計，通常會採用耐

根穿刺的防水膜，並設置排水板與過濾層，確保排水順暢避免積水。此外，灌溉系統的設置、植被的養護管理以及後續的維護通道規劃，都是確保屋頂綠化長期成功的關鍵因素。

歷史建築保存與綠色改造之間的衝突與協調，是外牆優化實務中一項特殊且細緻的課題。歷史建築或具有文化價值的老建築，其立面形式、材料與工法往往受到文化資產保存法規的嚴格限制，不得任意更動。然而，這些建築物的外殼性能通常不佳，能源消耗大，室內環境舒適度低。在此限制下，綠色改造必須採取「最小干預」與「可逆性」原則。可能的策略包括：在建築內側增設內保溫系統，但需謹慎處理內保溫可能帶來的室內結露風險與空間減損問題；選用高性能的複層玻璃無縫替換原有單層玻璃，但需確保其視覺外觀與原窗櫺風格協調；或是在不破壞原有立面的前提下，於屋頂或庭院等非敏感區域設置太陽能板或綠化設施。另一種思路是優先改善建築的氣密性，例如修復原有的木窗，增加氣密條，並加強閣樓或地下室的隔熱。這類改造需要建築師、保存專家、結構技師與機電工程師的密切合作，在尊重歷史真實性的前提下，尋求性能提升的最佳平衡點，使文化遺產得以在永續的基礎上繼續被使用與傳承。

輕量化隔熱外牆系統的增設

既有建築進行外牆隔熱性能提升時，輕量化隔熱外牆系統的增設已成為關鍵且務實的技術選項。此類系統主要針對既有結構體，在不顯著增加建築物靜載重的前提下，於外牆外側附加一層連續且高效的隔熱層，並以新的外飾材覆蓋，從而大幅改善建築外殼的熱傳透率（U值）。相較於傳統從室內施作的內牆隔熱，外牆外保溫系統能更有效地消除熱橋效應，將整個結構體包覆在隔熱層之內，使結構體溫度趨於穩定，不僅減少熱損失，更能避免因溫度波動導致的結露與黴菌滋生問題，對於提升室內環境品質與建築耐久性有顯著助益。

輕量化系統的構成核心在於隔熱材料的選擇與固定工法。常見的隔熱材料包括發泡聚苯乙烯、岩棉、玻璃棉或更具環保性的軟木、再生纖維等。這些材料必須具備低導熱係數、高抗壓強度以及良好的尺寸穩定性。在既有外牆表面施作時，首先需進行詳細的基底評估，確認其結構強度、平整度與含水率，必要時進行清潔、修補甚至增設防潮層。固定方式通常結合黏著劑與機械錨栓，以確保系統在風壓、自重及溫度應變下的長期安全性。特別是在高層建築或風壓較大的區域，錨栓的數量、深度與抗拉拔力需經過嚴謹的計算與測試，以符合建築法規與抗風設計要求。

系統的防水與透氣性設計是成敗的另一關鍵。理想的輕量化外牆系統應遵循「由內而外，透氣性遞增」的原則，在隔熱層內側（靠近原有結構體一側）可能視氣候條件設置適當的蒸氣阻隔層，以防止室內濕氣在冬季侵入隔熱層內部造成凝結。而在隔熱層外側，則需披覆一層具備高透濕性的防水透氣膜，此膜能阻擋液態水（如雨水）侵入，卻允許隔熱層內可能存在的微量水氣向外逸散，保持牆體乾燥。最後，外飾面層的選擇，如輕質金屬板、纖維水泥板或薄型陶瓷磚，不僅提供

建築美學更新，其背後的通空氣層設計更能進一步提升系統的排水與乾燥能力，形成所謂的通風排濕外牆構造。

在實際施工層面，輕量化系統的增設面臨諸多現場挑戰。既有建築的立面往往存在管線、空調室外機、招牌、逃生梯等附屬物，需在設計階段進行詳細的調查與整合規劃，決定是暫時移除、永久遷移或將其整合至新外牆系統之內。施工時通常需搭設外牆施工架，並分區分段進行，以減少對建築內住戶或使用者的干擾。此外，新舊建材的熱膨脹係數差異、收縮縫的預留位置、以及窗戶周邊、陽台底板、屋簷等細部節點的防水與隔熱連續性處理，都需要精細的設計與施工品質控制，任何疏忽都可能成為未來性能的弱點或滲漏的路徑。

從生命週期與經濟性角度分析，輕量化隔熱外牆增設雖需一次性投入可觀的改造費用，但其帶來的效益是多方面的。最直接的效益是降低建築的供暖與空調能耗，通常可減少百分之二十至四十的相關能源消耗，具體數值取決於原有外殼性能與氣候條件。其次，它提升了建築外牆的防水性能與耐久性，延長了主結構體的壽命，減少了未來的維護成本。此外，外觀的更新往往能提升建築的資產價值與視覺景觀。在進行投資評估時，需綜合計算節能效益、維護成本節省、可能的容積獎勵或補助，並考量能源價格的未來走勢，以得出合理的投資回收期。對於許多中老舊建築而言，此類改造是在不進行大規模拆建的前提下，實現建築性能躍升與都市景觀更新的有效策略。

窗戶更換與外遮陽增設的施工限制

既有建築進行窗戶更換與外遮陽增設，是提升外殼熱工性能與室內舒適度的關鍵改造手段。然而，此類工程在實際執行層面，面臨諸多來自建築物既有條件、法規規範、施工技術以及成本效益的複雜限制。這些限制不僅影響改造方案的選擇，更直接決定了最終的節能成效與建築安全。首先，既有建築的結構承載能力是首要考量。增設外遮陽構件，尤其是大型的水平或垂直遮陽板，會對建築外牆與結構體產生額外的風壓與自重負荷。老舊建築的結構安全係數可能未預留此類附加載重，特別是懸臂式遮陽板所產生的力矩，對外牆的錨定點與樓板邊緣結構構成挑戰。因此，在設計前期必須進行詳細的結構安全評估，必要時需對錨固區域進行局部補強，這將增加工程複雜度與成本。此外，窗戶更換涉及既有窗框的拆除，可能破壞原有開口部周邊的結構體與防水層，若處理不當，將引發滲漏水與結構安全疑慮。

其次，既有建築的立面條件與構造細節，對窗戶與外遮陽的整合設計形成技術限制。許多老舊建築的窗戶開口尺寸非屬模組化，且外牆面可能存在裝飾線板、磁磚或石材等既有飾材，使得新窗框與遮陽系統的安裝介面處理困難。新窗戶的安裝深度需與外牆保溫層（若有增設）及遮陽構件的支撐架妥善整合，以確保氣密性、水密性並避免熱橋效應。特別是外遮陽的支撐架，其穿過外牆保溫層與結構體的固定點，若未採用斷熱錨栓或進行適當的隔熱填塞，將成為嚴重的熱橋，抵銷隔熱改

善的效益。此外，遮陽構件的收邊與防水細節，需與既有屋簷、排水管線及鄰戶界面協調，避免造成雨水潑濺或排水路徑改變等問題。

在法規與管理層面，窗戶更換與外遮陽增設常受到建築管理規約、都市景觀規範及消防法規的制約。對於集合住宅或具歷史風貌的街區，增設外遮陽可能改變建築立面外觀，需經過管理委員會或主管機關的審查同意，過程往往耗時且存在變數。消防法規則對逃生開口尺寸、開啟方式有明確規定，新窗戶的設計必須符合緊急逃生要求，這可能限制窗型選擇（例如，固定窗的比例不得過高）或妨礙外遮陽的安裝位置，使其無法完全遮蔽日射熱。此外，突出於建築外牆面的遮陽構件，可能涉及建築線退縮或道路公共空間的侵佔問題，需符合當地建築管理法令對突出物的尺寸限制。

施工階段的實務限制亦不容忽視。窗戶更換工程通常需在室內外同步作業，對建築物內住戶或使用者的干擾極大。施工期間的粉塵、噪音防護，以及既有窗戶拆除後暫時性的防水與安全圍護，都是精細的工地管理課題。對於高層建築，外遮陽構件的吊裝與安裝需要大型機具與高空作業，施工空間狹小、鄰近道路或緊貼鄰房等條件，將大幅提高施工難度與風險。此外，既有建築的管線（如冷氣排水管、瓦斯管）或設備（如室外機）常位於窗戶周邊，可能阻擋遮陽構件的理想安裝位置，需進行管線遷移或設備重新配置，衍生額外工程。

成本效益分析則是決定改造方案可行性的最終關鍵。高性能窗戶（如 Low-E 複層玻璃、內充氬氣、熱斷橋窗框）與自動化外遮陽系統的初期投資成本高昂。在評估時，需精算其節能效益（降低空調耗電）與改善舒適度所帶來的價值，並考量未來的維護成本（如電動遮陽的馬達維修、清潔作業）。對於許多既有建築的業主而言，投資回收期過長可能降低改造意願。因此，設計時需在理想性能與經濟可行情之間取得平衡，例如，選擇固定式但經過精密日照模擬設計的外遮陽，其成本與維護需求通常低於動態系統，但仍能達成顯著的遮陽效果。

綜上所述，既有建築的窗戶與外遮陽改造，是一項需綜合考量結構、構造、法規、施工與經濟等多重限制的系統性工程。成功的改造案例有賴於整合建築師、結構技師、帷幕牆專業廠商及施工團隊的專業知識，透過詳盡的事前診斷、模擬分析與細部設計，在諸多限制條件下尋求最適化解決方案，方能有效提升建築外殼性能，達成節能減碳與環境舒適的雙重目標，並為後續的屋頂防水隔熱層更新與綠化整合工程奠定良好的基礎。

屋頂防水隔熱層的更新與綠化整合

屋頂作為建築物抵禦外界氣候侵襲的第一道防線，其防水與隔熱性能的優劣直接影響建築物的能源效率、室內環境品質與結構耐久性。既有建築的屋頂層往往因材料老化、設計過時或施工瑕疵，導致防水失效與隔熱不足，成為建築能耗的顯著漏洞與潛在的漏水風險源。因此，在既有建築的綠色轉型過程中，屋頂防水隔熱層

的系統性更新與綠化整合，是一項兼具節能、延壽、生態與景觀效益的關鍵改造策略。此項工程不僅是技術層面的修復，更涉及對既有結構的評估、材料選擇的永續性思維，以及將被動式設計與生態服務功能重新引入建築頂部的整合性規劃。

進行屋頂防水隔熱層更新前，必須執行詳盡的現況診斷。這包括利用熱顯像儀進行非破壞性檢測，精確定位因隔熱層失效或熱橋效應導致的熱損失區域；同時，透過含水率檢測與目視檢查，查明防水層的老化、破裂或起泡狀況。診斷過程需評估原有屋頂結構的承重能力、排水坡度是否仍符合規範，以及既有防水層的材質與工法，以作為後續設計與材料選用的基礎。例如，傳統瀝青油氈防水層若僅局部損壞，可能考慮局部修復並加鋪新層；但若已全面老化或下方混凝土板有嚴重裂縫，則需考量全面拆除至結構板，進行根本性重整。此階段也需同步評估屋頂上的既有設備，如空調冷卻水塔、太陽能熱水器基座等，其荷重與未來維護動線必須納入新的設計方案中。

更新工程的技術核心在於構建一個高性能、耐久且可維護的「屋頂套層系統」。此系統自結構板向上，通常依序包含：修復平整的基層、新的防水層、排水與排氣層、隔熱層、保護層或綠化基層。防水材料的選擇至關重要，除傳統的改性瀝青卷材外，液態塗膜防水（如聚氨酯、壓克力橡膠）因其無接縫、可適應複雜形狀的特性，在翻修工程中應用日廣。單層高分子防水卷材（如TPO、PVC、EPDM）則以其耐候性強、反射率高且可焊接成完整膜層的優點，成為綠色改造的熱門選項。隔熱層的選用則需綜合考量熱阻值、抗壓強度、吸水率及環境衝擊。擠塑聚苯板因其高強度與低吸水率常被採用，但若追求更低的隱含碳與生命週期影響，則可評估使用再生材製成的隔熱板或軟木等生物基材料。關鍵在於確保隔熱層的連續性，避免在女兒牆、管道周邊形成熱橋，並需與防水層的施作順序妥善配合，避免施工性損傷。

將綠化元素整合至更新後的屋頂系統，是將單純的技術性修復提升為生態性能提升的關鍵步驟。屋頂綠化根據基質深度與植被類型，可分為密集型、半密集型與拓展型。在既有建築的改造中，拓展型綠化（輕量薄層綠化）因荷重較輕、維護需求低而最為常見。其實施須在完整的防水阻根層之上，鋪設排水板、濾層、輕質栽培介質，並種植耐旱、抗風的景天科等多肉植物。此類綠化能有效降低屋頂表面溫度，減少熱量傳入室內，從而降低頂層空間的冷房負荷；同時，透過植物的蒸散作用與基質層的熱阻，能顯著緩和都市熱島效應。更進一步的密集型綠化可創造出可親近的屋頂花園，提供休憩空間與生物棲地，但其對結構荷重、灌溉系統、防風與維護管理的要求也大幅提高。

屋頂綠化與防水隔熱系統的整合，存在諸多技術介面需精密處理。首先是防水層必須具備抗植物根穿刺的能力，通常需使用內含化學阻根劑的防水卷材或外加專用阻根層。其次，排水系統的設計必須確保多餘水分能迅速排離，避免積水增加荷重並危及防水層，同時也可考慮設置蓄水層以延緩暴雨逕流。灌溉系統的規劃需節水高效，可結合雨水回收系統，並採用滴灌或地下滲灌以減少蒸發損失。對於安裝

太陽能光電板（PV）的屋頂，則可探索「太陽能+綠化」的共生模式，即所謂的「生物太陽能屋頂」。此模式下，綠化層為光伏板提供冷卻效應，提升其發電效率；光伏板則為部分植物提供適度遮蔭，創造多樣化微環境。然而，這需要協調光伏板架設基礎的防水處理、植被種類選擇與後續維護動線，屬於高度整合的設計挑戰。

從生命週期與經濟性角度分析，屋頂防水隔熱更新與綠化整合雖需前期投入較高成本，但其帶來的效益是多方面的。節能效益可直接反映在空調電費的減少上，延長防水層與結構體壽命則降低了長期的維護與更換成本。綠化屋頂還能延長其下方防水層的壽命，因其遮蔽了紫外線直射與劇烈的溫度波動。此外，許多地區提供屋頂綠化的容積獎勵或補助，並能提升建築的資產價值與景觀美質。在執行層面，此類改造工程需周密規劃施工順序與保護措施，避免影響建築下層空間的正常使用，並妥善處理施工期間的廢棄物，優先進行資源回收。最終，更新後的屋頂應建立清晰的維護計畫，包括定期檢查排水口、植被健康狀況，以及對防水層進行週期性檢視，以確保其長期性能，真正實現既有建築從頭頂開始的綠色新生。

歷史建築保存與綠色改造的衝突與協調

歷史建築的保存與綠色改造之間的張力，源於兩者核心價值觀的潛在矛盾。保存的核心在於維護建築的歷史真實性、材料原真性以及其作為文化載體的敘事完整性，任何改動都需極度謹慎，以確保歷史資訊的連續性不被破壞。然而，綠色改造的目標在於提升能源效率、改善室內環境品質並減少環境衝擊，這往往需要引入現代材料、改變原有構造或加裝新的設備系統。例如，一棟具有百年歷史的磚造建築，其原始的單層玻璃窗與缺乏隔熱的牆體，雖是歷史風貌的一部分，卻也是能源效率的致命弱點。若直接更換為高性能複層玻璃或在外牆附加外保溫系統，雖能大幅降低能耗，卻可能嚴重改變其立面比例、質感與細部，導致所謂的「歷史肌理」喪失。這種衝突不僅是技術層面的，更是文化價值與環境倫理之間的深層辯證。

面對此一衝突，首要之務是建立一套系統性的評估與決策框架。此框架應始於對建築歷史價值與物理現況的全面診斷，包括其建築風格的重要性、構造工法的代表性、以及當前劣化狀況與熱工性能的量化分析。評估過程必須是跨領域的，需整合文化資產保存專家、建築史學者、綠建築顧問、結構工程師與建築物理專家的專業判斷。關鍵在於辨識出哪些元素是構成其「突出普遍價值」不可或缺的部分，必須嚴格保存；哪些部分屬於後期非原貌的增改建，或已嚴重損壞且不具關鍵歷史意義，從而具備較高的改造彈性。例如，建築的臨街主立面與特色裝飾元素通常需要最高等級的保護，而後側立面、屋頂內側或內部非公共區域，則可能允許在謹慎設計下進行性能提升。這種分區、分級的敏感性評估，是後續尋求協調方案的基礎。

在技術層面上，協調衝突需要創新性地發展與應用「可逆性」與「最小干預」的綠色改造技術。可逆性意味著任何為提升性能而添加的構件或系統，應能在未來不損害歷史基質的前提下被移除，使建築有機會恢復至改造前的狀態。例如，在歷史窗戶的內側加裝一層高性能的內嵌式二次窗，既能大幅提升氣密性與隔熱性，又

可完整保留外部原始的窗框與玻璃；或採用非侵入式的室內壁面溫濕度調節系統，而非在珍貴的歷史牆體內埋設管線。最小干預則強調優先採用被動式設計策略，如透過優化建築使用時間表、利用自然通風與採光、以及增設活動式外遮陽（其支撐點避開歷史構造）來減少能源需求，而非一味依賴高耗能的主動式機電系統。這些技術的選擇，必須建立在對歷史建築微氣候與物理環境的精密模擬與監測之上。

材料科學的進步為此協調提供了新的可能性。研發與歷史材料視覺、質感相容的高性能替代材料，是一大挑戰與機遇。例如，開發具有高透光性與低反射率的超薄隔熱膜，可貼附於原有歷史玻璃的內側，在不改變外觀的前提下提升其熱阻；或使用與原有磚石、灰漿色澤與質感匹配的無機礦物性保溫砂漿，進行有限度的內部保溫，以減少對立面風貌的衝擊。此外，針對歷史建築常見的潮氣問題，可採用具有「呼吸」能力的調濕性粉刷層，替代傳統的塑膠類防潮層，在調節室內濕度的同時，尊重原有牆體的透氣性，避免因密閉導致傳統建材的劣化加速。這些材料的應用，必須經過長期的耐久性與對歷史基材相容性的測試，確保不會引發不可預期的化學或物理損害。

從管理與規範層面觀之，協調需要法規、認證系統與補助機制的彈性調整與積極引導。現行的文化資產保存法規往往側重於限制性規範，而綠建築評估系統（如EEWH、LEED）的標準則多針對新建築或一般既有建築設定。因此，有必要發展專屬於歷史建築的綠色改造指南或補充性評估要項，承認其特殊限制，並獎勵那些在保存前提下達成顯著性能提升的創新方案。例如，在評估時，可將「避免對指定歷史構造造成永久性改變」列為必要條件，並對採用可逆性技術、被動式策略或相容性新材料給予額外加分。政府亦可提供專項補助或稅賦優惠，鼓勵業主與專業團隊投入這類成本通常較高的整合性改造計畫，將文化資產的永續維運視為一種公共投資。

最終，歷史建築的綠色改造不僅是技術挑戰，更是一種哲學與價值觀的重新定位。它要求我們將建築視為一個動態的生命體，其生命週期遠超過一般建築。綠色改造不應被視為對歷史的「修正」，而應被理解為一種「延續其生命」的必要養護，是當代對後代負起的文化與環境雙重責任。成功的協調方案，能讓歷史建築在保有靈魂與故事的同時，轉化為節能、健康且適宜當代使用的活態空間，成為展示永續智慧與文化傳承共生的典範。這種融合了記憶與創新、尊重與效率的建築，方能真正體現深層次的永續性，為接續的章節探討老舊機電系統的智慧化更新，提供了在尊重既有結構與空間限制下進行性能提升的哲學與方法論參照。

12.3 老舊機電系統智慧化更新

既有建築的機電系統往往因技術老舊、效率低落，成為能源消耗與營運成本的主要負擔。進行智慧化更新不僅是提升能源效率的關鍵手段，更是實現建築永續轉型的核心工程。此類更新涉及對原有電力、空調、給排水、照明及控制系統的全面

評估與升級，目標在於導入自動化控制、物聯網感測與數據分析技術，使老舊系統具備即時監控、動態調節與預測維護的能力。然而，更新過程面臨諸多挑戰，包括既有管線配置的限制、新舊系統的相容性問題、施工期間對建築正常使用的干擾，以及初期投資成本的壓力。因此，成功的智慧化更新必須建立在詳盡的系統診斷基礎上，擬定分階段、模組化的實施策略，優先處理能耗大、故障率高的關鍵設備，並確保更新後的系統具備開放性架構，以利未來進一步的擴充與整合。

在具體的更新實務中，感測器網絡的佈建是實現智慧化的基礎。透過在關鍵節點安裝溫度、濕度、照度、二氧化碳濃度、水流、用電等物聯網感測器，可將建築機電系統的運行狀態全面數據化。這些感測器的安裝需克服既有建築的構造限制，例如在裝修完整的空間中進行無線感測器的佈署，或利用既有管線路徑鋪設訊號線，以最小化對建築結構的破壞。感測數據透過有線或無線網路傳輸至中央管理平台，經由數據分析模型，可即時掌握系統效率、識別異常耗能模式，並作為控制策略優化的依據。例如，透過分析各區域的實際人員活動模式與環境參數，可動態調整空調箱（AHU）的送風溫度與風量，或分區控制照明啟閉，避免無人空間的能源浪費，從而顯著降低建築的整體能源使用強度（EUI）。

對於老舊空調系統的智慧化更新，變頻技術的導入至關重要。許多既有建築的空調主機、冷卻水塔水泵、空調箱風機等設備仍採用定頻運轉，無法根據實際熱負荷進行調節，導致部分負載時效率極差。將這些設備的馬達驅動器更換為變頻器（VFD），使其轉速能隨負載需求線性調整，是立竿見影的節能措施。此外，中央空調系統的整體優化更需倚賴智慧控制策略，例如根據室外氣象條件與建築預冷需求，動態調整冰水主機的啟停台數與出水溫度設定；或利用冷卻水塔的智慧控制，在濕球溫度較低時充分利用自然冷卻（Free Cooling）潛力。這些策略需要將主機、水泵、冷卻塔、末端裝置等視為一個整體系統進行協同控制，而非個別設備的獨立優化，方能發揮最大節能效益。

照明系統的智慧化更新，則從傳統的開關控制邁向以人為本的情境調光。除了將老舊的螢光燈具全面更換為高光效、長壽命的LED燈具外，更重要的是整合智慧照明控制系統。這類系統可結合人員感測、日照感測與預設情境，自動調節各區域的照度水平。在靠近窗戶的區域，照明系統可配合自然採光強度自動調暗或關閉燈具；在會議室或多功能空間，則可透過預設模式快速切換不同的照明場景，以適應不同的活動需求。更先進的系統甚至可整合人因照明（Circadian Lighting）概念，依據一天中的時間變化自動調整燈光的色溫與強度，以支持使用者的生理節律與視覺舒適度。此類更新不僅節能，更能顯著提升室內環境品質與空間使用的彈性。

給排水與動力系統的更新同樣蘊含智慧化潛力。老舊建築的給水系統常採用頂樓水塔搭配重力供水，或使用效率低落的定速加壓泵，不僅耗電且有水壓不穩、漏水風險高等問題。更新為變頻恆壓供水系統，透過壓力感測器回傳信號即時調節水泵轉速，能穩定維持管網壓力，並大幅減少水泵的耗電量。對於電梯系統，將傳統

的交流電梯驅動系統更新為永磁同步馬達（PMSM）搭配能源回生式變頻驅動器，可將電梯煞車時產生的動能轉換為電能回饋至電網，特別是在高層建築中節能效果顯著。此外，將公共區域的排風機、送風機等動力設備納入建築管理系統（BMS）進行排程控制或連動控制，避免非必要時段的運轉，亦是常見且有效的節能更新手段。

最終，所有智慧化更新措施都需要一個強大的建築管理系統（BMS）或能源管理系統（EMS）作為整合平台。對於老舊建築而言，可能從未建置過此類系統，或既有系統過於封閉且擴充性不足。更新時應選擇採用開放式通訊協定（如BACnet、Modbus）的現代化平台，使其能順利整合來自不同廠牌、不同子系統的設備與感測器數據。此平台不僅提供可視化的監控介面，更應具備數據記錄、報表分析、告警管理及進階的能源診斷功能。透過機器學習算法分析歷史運行數據，平台可逐步建立建築的能源基線模型，實現故障預測與診斷（FDD），例如提前預警空調系統效能衰退或設備潛在故障，從而從被動維修轉向預測性維護，進一步降低營運成本並延長設備壽命。此一數位化管理核心的建立，是確保老舊機電系統智慧化更新成果得以長期維持並持續優化的關鍵。

ESCO（能源服務公司）的合作模式與誘因

能源服務公司（ESCO）作為推動既有建築機電系統智慧化更新的關鍵外部專業夥伴，其商業模式的核心在於「績效保證合約」（Performance-Based Contracting）。這種模式將服務提供者的報酬與實際達成的節能效益直接掛鉤，從而轉移了業主在技術選擇、初期投資與績效風險上的負擔。在典型的合作架構中，ESCO首先會對建築進行全面的能源審計，識別出最具節能潛力的系統，例如老舊的中央空調主機、泵浦、照明或鍋爐等。接著，ESCO會提出一套包含設計、施工、融資、安裝與長期維護的整合性解決方案。業主無需預付龐大的改造費用，而是以改造後所節省下來的能源費用，在合約年限內分期支付給ESCO。這種「分享節能效益」的財務機制，對於缺乏大筆資本支出的學校、醫院、政府機關或老舊商業大樓的管委會而言，具有極大的吸引力，它將資本支出轉化為營運費用，並確保改造工程能產生實質的經濟回報。

ESCO的合作模式並非單一形式，而是可根據業主的風險承受能力、財務狀況與管理需求進行彈性調整。最常見的類型包括「節能效益保證型」與「節能效益分享型」。在保證型合約中，ESCO向業主保證達到一定比例的節能目標，若未達標則需賠償差額，業主支付固定的服務費用，並獨享所有節能效益。此模式適合財務能力較強、希望完全掌控節能收益的業主。而在分享型合約中，ESCO與業主按預先約定的比例（如七三比或六四比）分享節約的能源費用，合約期滿後，節能設備的所有權與全部節能效益通常歸業主所有。此外，亦有「設備租賃型」或「統包工程型」等變體。無論何種模式，成功的關鍵在於合約中必須明確定義節能量的「測量與驗證」（M&V）協議，依據國際績能量測與驗證規範（IPMVP），選擇基線調整、設備

隔離量測等適當方法，建立公正、透明、可重複驗證的節能計算基礎，以杜絕未來爭議。

政府政策與金融工具是驅動 ESCO 市場發展的重要誘因。許多國家與地方政府透過提供補助、低利貸款、稅賦減免或加速折舊等財政工具，降低業主與 ESCO 的合作門檻。例如，將節能績效保證合約納入政府採購法規，允許公部門以較長的合約年限來攤提成本，從而克服年度預算限制。金融機構也逐漸發展出「專案融資」或「綠色融資」方案，以未來的節能收益作為還款來源，為 ESCO 或業主提供前期資金。此外，碳定價機制的發展，使得節能減碳的效益不僅體現於電費帳單，更可能轉化為碳權資產，為 ESCO 開拓新的收益來源。這些外部誘因強化了 ESCO 商業模式的可行性，並將建築節能從單純的成本中心，轉變為具有投資價值的資產優化行為。

然而，ESCO 的推廣也面臨諸多挑戰與風險管理議題。技術風險方面，節能預測模型的準確性受建築使用行為、氣候變化、設備老化等因素影響，可能導致實際節能量不如預期。為此，ESCO 需仰賴更精確的能源模擬工具與長期數據監測，並在合約中納入合理的調整條款。財務風險則包括能源價格波動，若能源價格大幅下跌，節能收益將隨之縮水，影響投資回收。部分合約會採用「能源價格指數化」條款來分攤此風險。此外，業主方的使用行為若在改造後發生重大改變（如延長營業時間、增加設備負載），也可能侵蝕節能成果，因此合約中需明確界定基線條件與調整方法。建立互信、強調長期夥伴關係，並透過完善的合約設計釐清權責，是克服這些挑戰的不二法門。

從更宏觀的綠建築轉型角度來看，ESCO 模式不僅是財務與技術工具，更是推動建築部門深度節能的的文化催化劑。它將專業的能源管理服務帶入建築生命週期的營運階段，促使業主更加關注建築的實際運行性能，而非僅止於設計圖說。透過長達五至十年的合約關係，ESCO 有動機持續優化系統運行，進行預防性維護，確保設備始終處於高效狀態。這種「績效導向」的思維，正與綠建築追求全生命週期環境效益最小化的核心精神相符。隨著物聯網、大數據與人工智慧技術的成熟，未來的 ESCO 將能提供更精準的預測性維護與動態優化控制，進一步挖掘節能潛力，並將服務範疇從能源擴展至水資源管理、室內空氣品質維護等領域，成為建築健康與永續性能的全面守護者。

感測器與變頻器在老舊系統中的植入技術

在既有建築的綠色轉型過程中，針對老舊機電系統進行智慧化更新是提升能源效率與運營韌性的關鍵環節。感測器與變頻器的植入技術，正是實現此一目標的核心手段。這項技術並非單純地將新設備加裝於舊系統之上，而是涉及對原有系統架構的深度理解、兼容性評估，以及最小干擾的整合工程。其目標在於賦予老舊系統即時感知環境與負載變化的能力，並使其驅動單元能根據實際需求動態調整輸出，從而打破傳統定頻運轉模式所固有的能源浪費。此過程需綜合考量建築物的使用型

態、既有管線與控制迴路的配置，以及未來維護的便利性，是一項高度專業化的系統再造工程。

感測器網絡的植入，首要任務在於建立建築物機電系統的「神經系統」。在既有建築中，佈設新的感測線路常面臨實體空間限制與對日常運營干擾的挑戰。因此，技術選擇上傾向採用無線傳感網絡或電力線載波通信等技術，以減少大規模鑿壁佈線的需求。關鍵的感測點位包括：室內環境的溫濕度、二氧化碳濃度、照度；機電設備的運行狀態如水泵與風機的電流、電壓、振動頻率；以及水、電、燃氣等資源的消耗量。這些感測器的選型必須考慮其長期穩定性、精度與既有環境的兼容性，例如在高電磁干擾的機房或潮濕的管道間，需選用相應防護等級的產品。數據的採集頻率與傳輸協議也需經過設計，以確保即時性與可靠性，並能無縫接入後端的建築管理系統或雲端平台，為後續的分析與控制提供堅實的數據基礎。

在獲取即時運行數據後，變頻器的植入便是實現「智慧響應」的執行機構。對於老舊建築中的定頻馬達驅動設備，如空調系統的冷卻水泵、冷卻水塔風扇、送排風機，以及給排水系統的加壓泵浦，加裝變頻器是效益最顯著的節能措施之一。植入技術的關鍵在於對原有電氣迴路的安全改造。工程師必須評估既有馬達的絕緣狀況、啟動方式與負載特性，以選擇合適容量與控制模式的變頻器。安裝時需妥善處理電磁諧波問題，加裝輸入側電抗器或濾波器，避免對建築內其他敏感電子設備造成干擾。控制信號的接入則需與既有的啟停控制迴路整合，可能須保留手動旁路迴路，以確保在變頻器故障時系統仍能以工頻模式運行，維持建築基本功能，這對醫院、數據中心等關鍵設施尤為重要。

更進階的植入技術，在於實現感測器與變頻器之間智能聯動，形成閉環控制。這不僅是設備的安裝，更是控制邏輯的重新編程。例如，在空調系統中，透過安裝於各樓層風管或室內的溫濕度感測器，即時回傳數據至控制中心，系統便能動態調節冷水泵的變頻器輸出頻率與空調箱風機的轉速，實現按需供冷，避免過度冷卻。在給水系統中，透過管網壓力感測器的反饋，可精確控制加壓泵浦變頻器的輸出，維持恆定壓力，消除傳統靠壓力開關啟停所造成的水錘現象與能源損耗。此類整合需要對原有系統的水力與氣動特性有深入瞭解，並透過軟體進行參數整定與PID控制迴路調校，才能使新植入的智能單元與老舊的管路網絡協同工作，達到平穩、高效的運行狀態。

面對老舊系統多樣且封閉的通訊協議，感測器與變頻器植入的另一技術挑戰在於「通訊橋接」。許多歷史較久的建築管理系統或可程式邏輯控制器採用的是如BACnet MS/TP、Modbus RTU等較舊的現場總線協議，而新型的物聯網感測器與變頻器可能支援乙太網路或無線協議。因此，技術實施中常需部署通訊閘道或協議轉換器，作為新舊系統之間的翻譯中介。這項工作需精確設定數據點位的映射關係，確保數據的即時性與完整性，並避免因通訊延遲或丟失而導致控制失靈。成功的橋接能使老舊系統的運行數據得以被擷取、分析，並讓新型變頻器接收來自更高階智能平台的優化指令，從而將孤立的設備升級為網絡化、可對話的智能節點。

最後，感測器與變頻器植入後的校驗、調試與持續優化，是確保技術效益得以充分發揮的不可或缺階段。安裝完成後，需進行全面的性能測試與性能驗證，包括感測器數據的準確性比對、變頻器在不同負載下的響應速度、以及整個控制迴路的穩定性。更重要的是，應建立基於實際運行數據的基準模型，透過能源量測與驗證方法，量化節能成效。在後續運營中，隨著建築使用模式的變化或設備的逐漸老化，植入的智能系統參數可能需要微調。因此，這項技術也包含了對設施管理團隊的技術轉移與培訓，使其能夠理解新系統的運作邏輯，執行日常監控與簡易故障排除，從而讓智慧化更新的生命週期效益得以長期延續，為接續進行中央空調主機等大型設備的高效能置換，奠定穩固的數據化與可控化基礎。

中央空調主機的高效能置換實績

中央空調主機作為既有建築中能源消耗最為顯著的單一設備，其效能置換往往是老舊機電系統智慧化更新過程中，最具直接節能效益與投資回報潛力的關鍵工程。在既有建築的綠色轉型脈絡下，主機置換並非單純的設備汰舊換新，而是一項需綜合考量建築現況負載特性、管網系統匹配度、未來使用型態變化以及整體能源管理策略的系統性工程。實務上，許多老舊建築仍使用往復式或早期渦卷式壓縮機之主機，其全載效率值（COP）可能僅在 2.8 至 3.2 之間，且部分負載效率急遽下降。相比之下，當代高效能主機，如採用磁浮軸承（Magnetic Bearing）或雙級壓縮技術的離心式冰水主機，其 COP 值在全載時可輕易突破 6.0，甚至在部分負載下仍能維持優異效率，這意味著在提供相同冷凍噸數的條件下，新主機的耗電量可能僅為舊機的 50% 至 60%，節能潛力極為可觀。

然而，高效能主機的置換實績能否完全發揮，極度依賴於前期詳盡的診斷與負載分析。許多失敗案例源於直接以舊主機的額定容量進行一對一置換，忽略了建築因歷年來的空間改造、照明與設備更新、外殼性能改善等因素，其實際尖峰冷負荷可能已顯著下降。過大的主機不僅購置成本高昂，更會導致其在低負載率下頻繁啟停或運轉於低效區間，反而抵消了高效設備的優勢。因此，成功的置換專案必須基於至少一整年的能源數據分析，並輔以短期現場量測，重新計算建築的實際冷卻負荷曲線。進階的作法更會整合氣候變遷預測模型，評估未來數十年因溫度上升所增加的冷房需求，使主機選型兼具現況節能與未來氣候調適的韌性。

在確定主機容量與形式後，系統整合與控制策略的升級是確保實績的下一關鍵。老舊建築的空調系統往往為定流量系統，即使更換了高效變頻主機，若未同步將水泵、冷卻水塔風扇升級為變頻驅動，並導入最佳化控制邏輯，整體系統節能效果將大打折扣。現代高效能主機置換專案，通常會搭配建築能源管理系統（BEMS）或更先進的雲端管理平台，實現主機群控（Chiller Plant Sequencing）、冷卻水溫度重置（Condenser Water Reset）、冰水出水溫度重置（Chilled Water Reset）等動態優化控制。這些策略能讓主機、水泵、冷卻水塔協同運作於最高效率點。實證案例顯示，僅透過先進群控策略的導入，即便不更換主機，也能帶來 10%

至15%的系統節能；若結合高效主機與變頻附屬設備，整體空調系統節能率達到40%以上之案例屢見不鮮。

此外，主機置換的實績也體現於對環境影響的減輕，特別是對老舊冷媒的替換。許多仍在運轉的老舊主機使用對臭氧層有破壞作用的R-22冷媒，或全球暖化潛勢（GWP）極高的冷媒。高效能新主機普遍採用對環境更友善的低GWP冷媒，如R-1233zd(E)、R-513A或R-134a（雖非最新但GWP較R-22低），此舉不僅符合國際環保公約的趨勢，也降低了未來冷媒取得成本飆升與法規淘汰的風險。在計算置換計畫的投資回報時，除了電費節省，也應將冷媒管理成本、未來碳費或碳稅的潛在支出納入財務模型，使評估更為全面。

從工程實務面觀察，高效能主機置換面臨的最大挑戰常在於機房空間限制與既有管線配置。新型高效離心式主機可能因熱交換器設計，需要更大的冷卻水流量或不同的管徑配置；磁浮主機對電力品質的要求更高，可能需要增設諧波濾波器。因此，成功的專案必須在設計階段進行嚴謹的現場勘查與BIM建模（若有可能），預先解決介面衝突。此外，施工期間如何維持建築部分區域的空調服務，需有周詳的暫行系統規劃，這對於醫院、數據中心等24小時運轉的關鍵設施尤其重要，也考驗著工程團隊的專案管理能力。

綜觀國際與本土案例，中央空調主機高效能置換的實績已累積大量可驗證的數據。例如，許多都會區的辦公大樓在將使用超過20年的舊式主機，更換為變頻離心式主機並整合系統優化後，其空調系統用電EUI（能源使用強度）下降超過35%，投資回收期約在4至7年之間，視當地電價與設備運行時數而定。更重要的實績在於，此類更新為建築引入了可監測、可控制、可優化的現代化空調系統骨幹，為後續整合智慧電表進行分路管理、乃至於連結建築數位孿生進行預測性維護，奠定了不可或缺的物理與數據基礎。這使得主機置換不再是孤立的設備更新，而是驅動既有建築整體能源績效躍升、邁向智慧化與淨零目標的核心槓桿點。

智慧電表的安裝與分路管理

智慧電表的安裝與分路管理，是既有建築進行機電系統智慧化更新的關鍵環節，其目的不僅在於精確量測與記錄能源消耗數據，更在於透過細緻的電力使用分析，實現有效的能源診斷與管理策略。在完成中央空調主機等大型耗能設備的高效能置換後，建築的整體能耗結構可能產生顯著變化，此時若缺乏精確的用電監測工具，將難以評估改造措施的實際成效，也無法進一步識別其他潛在的節能機會。智慧電表系統的導入，正是將建築能源管理從「設備更新」的單點思維，提升至「系統優化」的全面性視角，透過數據驅動的洞察，為後續的持續性節能調校與管理決策提供堅實的科學依據。

智慧電表的安裝規劃，首要任務是進行詳細的電力分路設計。傳統建築的電表配置往往僅止於總表或主要分區表計，無法細緻區分照明、空調、動力插座、特殊

設備等不同終端用電迴路的能耗。因此，在既有建築的改造中，必須依據建築的實際使用型態與能耗結構，重新規劃分路計量點。這項工作需與電氣專業人員協作，對現有配電盤進行勘查，評估增設智慧電表子模組或獨立電表的可行性與最佳位置。分路設計的原則在於「有意義的區隔」，例如將空調主機、冷卻水塔、送風機等主要設備獨立計量，將各樓層或各租戶的照明與插座迴路分開，甚至可針對資訊機房、廚房、停車場照明等特定高耗能區域設置專用電表。如此一來，所收集的數據才能真實反映各系統與空間的用電行為，便於進行差異化分析與管理。

在技術選擇上，現代智慧電表已不僅是單純的累積電量計數器，而是整合了通訊功能的數據感測節點。常見的通訊技術包括電力線載波（PLC）、RS-485 有線通訊、Zigbee、LoRa、Wi-Fi 或 4G/5G 等無線傳輸方式。在既有建築的佈建中，需綜合考量建築結構、電氣管線路徑、訊號干擾、安裝成本與未來擴充性。無線技術雖可避免拉線的麻煩，但在鋼筋混凝土結構中可能面臨訊號衰減問題；有線通訊則穩定性高，但施工較為複雜。此外，智慧電表應具備高取樣率，能夠記錄即時功率、電壓、電流、功率因數、諧波失真等電氣參數，這些高頻數據對於診斷設備異常、識別待機功耗、分析負載特性至關重要。安裝時必須確保電流互感器（CT）的規格與安裝位置正確，以避免量測誤差，並符合相關電氣安全規範。

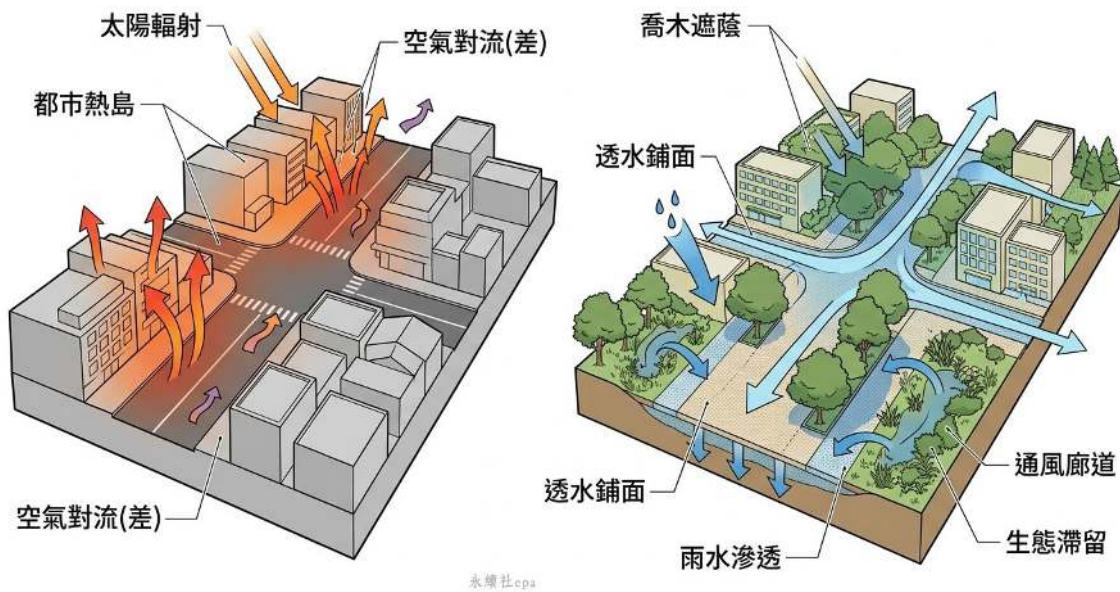
智慧電表所產生的海量數據，必須透過能源管理系統（EMS）或建築管理系統（BMS）的平台進行彙整、視覺化與分析，方能轉化為有價值的管理資訊。平台應能提供直觀的儀表板，展示總用電量、分路用電占比、需量變化曲線、與歷史同期或基準值的比較等。更進階的功能包括異常能耗警報，例如當某分路在非營業時間出現異常用電時，系統能自動發送通知，協助管理者及時發現設備未關閉或故障等問題。此外，透過長時間的數據積累，可以建立建築的用電基準線模型，並結合天氣數據、營運日程等外部變數，進行迴歸分析，從而更準確地評估節能措施的效果，區分氣候影響與管理改善所帶來的節能量。

分路管理的核心應用在於需量控制與負載調度。透過智慧電表即時監控建築的總用電需量（即短時間內的平均最高功率），EMS 可以預測是否可能超過與電力公司簽訂的契約容量。一旦接近臨界值，系統可依據預先設定的優先順序，自動或手動啟動需量控制策略，例如暫時關閉非關鍵的設備（如部分區域的送風機、次要照明迴路、熱水循環泵等），或調整空調主機的出水溫度設定，以平滑用電曲線，避免因超約而產生高額的罰款。這種主動式的負載管理，對於用電型態複雜的既有建築而言，是降低基本電費支出最直接有效的手段之一。

進一步而言，細緻的分路數據能支持更深層的能源診斷與行為管理。例如，分析照明迴路的用電模式，可以驗證自動點滅或調光控制系統是否正常運作；比對空調主機與送風機、冷卻水塔的用電關聯性，可以評估整個空調系統的綜合效率是否處於最佳狀態；監測插座迴路的待機功耗，則能揭示辦公設備下班後未關機所隱藏的能源浪費。這些洞察可以轉化為具體的管理行動，如修正自動控制邏輯、調整設備運轉排程、或對使用者進行節能宣導。對於多租戶的商業建築，分戶分路計量更

是實施能源費用分攤、推動租戶節能參與的基礎，能將節能責任與誘因更公平地落實到最終使用者身上。

智慧電表的安裝與分路管理，最終需與建築的整體智慧化更新策略緊密結合。其數據應能與其他子系統，如空調變頻控制、照明控制、室內環境感測器等相互參照，形成一個完整的建築能源與環境資訊網絡。例如，當室內二氧化碳濃度感測器觸發外氣引入時，智慧電表可同步記錄此時空調箱風機的功率變化，從而評估通風策略對能耗的實際影響。這種跨系統的數據整合，為實現更高階的預測性控制與優化提供了可能。總之，在既有建築綠色轉型的過程中，智慧電表不僅是「電費計算工具」，更是驅動持續性能源績效改善的「數據神經元」，其成功的安裝與管理，將為後續邁向智慧電網整合、參與需量反應、乃至評估導入再生能源等進階措施，奠定不可或缺的數據基礎與管理能力。



12.4 既有社區與校園的微氣候改造

既有社區與校園的微氣候改造，是綠建築實踐從單體建築擴展至群體環境的重要體現。這些場域通常承載著密集的社會活動與集體記憶，但其物理環境往往因早期規劃思維的局限，面臨著熱島效應加劇、地表逕流增加、生物棲地破碎化以及戶外空間熱舒適度不足等挑戰。改造的核心目標在於透過低衝擊、高參與性的介入手法，重新調節人為建成環境與自然生態系統之間的關係，提升環境韌性與居民的生活品質。此過程不僅是技術性的物理環境優化，更是一場社會性的動員與教育，需要整合景觀設計、土木工程、生態學以及社區營造等多重專業知識，並在有限的既

有結構與預算條件下，尋求最具效益的改善路徑。成功的微氣候改造能顯著降低區域性冷房需求，減輕都市排水系統的負荷，並為社區居民與校園師生創造出更具吸引力與健康效益的戶外活動空間。

硬鋪面挖除與透水化改造是改善地表水文與熱環境的首要步驟。傳統的混凝土或瀝青鋪面具有極低的透水率與高太陽輻射吸收率，導致雨水迅速形成地表逕流，加劇排水系統負擔，同時在日照下大量儲存熱能並於夜間釋放，成為都市熱島的主要熱源之一。改造實務上，需優先評估既有鋪面的使用強度與承載需求，針對人行步道、廣場、停車場邊緣等低承載區域，系統性地將不透水鋪面更換為透水鋪面。透水鋪面的技術選項包括透水混凝土、透水瀝青、植草磚以及礫石等，其選擇需綜合考量透水效能、結構強度、維護成本及視覺美感。更進一步的策略是進行「鋪面減量」，將部分閒置或低效使用的硬鋪面區域直接轉化為綠地或雨水花園，不僅增加土壤的雨水入滲與蒸散冷卻作用，更能直接擴大綠覆面積。此類改造需細緻處理與既有建築基礎、地下管線的關係，並設計適當的土壤層與排水層，確保雨水能有效下滲而不影響周邊結構安全。

社區老樹保護與微棲地復育是提升生態價值與調節微氣候的關鍵行動。既有社區與校園中留存的老樹，是極具價值的綠色資產，其龐大的樹冠能提供顯著的遮蔭效果，並透過蒸散作用有效冷卻周邊空氣。然而，這些老樹常因鋪面硬化導致根部透氣與吸水困難，或因建築工程傷害而健康惡化。因此，微氣候改造必須將老樹保護列為優先事項，具體措施包括擴大樹穴範圍、將樹穴周邊鋪面改為透水材質或格柵、設置通氣管以改善根部土壤環境，並避免在樹冠投影範圍內進行可能傷及根系的開挖工程。此外，應積極利用社區內的零星空地、牆角、屋邊等邊際空間，建構「微棲地」。透過栽種多層次的原生植栽，包括喬木、灌木與地被植物，創造可供鳥類、昆蟲及其他小型生物棲息與覓食的環境。這些微棲地如同生態跳島，能逐步串聯起破碎化的綠色廊道，增強區域的生物多樣性，同時植栽群落的蒸散與遮蔭效應能協同降低局部氣溫。

公共區域遮蔭與風道阻礙改善直接關乎戶外空間的可用性與舒適度。許多既有社區的公共活動空間，如兒童遊戲場、休憩座椅區、通學步道等，常因缺乏遮蔭設施而在夏日淪為閒置狀態。改善策略可分為自然與人工兩種途徑：自然途徑是補植落葉喬木，利用其樹冠提供隨季節變化的遮蔭，冬季落葉後則允許陽光穿透以提供溫暖；人工途徑則是在無法立即植樹或需快速見效的區域，設置棚架、遮陽帆或綠廊等構造物，並可搭配攀藤植物以增強降溫與生態效益。同時，需檢視社區的風環境，高聳的圍牆、連續的建築立面或雜亂的景觀設施常會阻擋或擾亂夏季涼爽的盛行風路徑。透過拆除不必要的實體阻隔、調整圍籬形式為透空設計、或重新配置低矮的景觀元素，可以疏通風道，促進空氣流動，帶走積聚的熱氣與濕氣。這項工作往往需要進行簡易的風場觀察或模擬，以識別關鍵的阻礙點，並與居民溝通，在兼顧安全與隱私的前提下進行調整。

參與式設計引導居民進行自發性綠化，是確保改造成果得以永續維護並深化環境意識的核心方法。由上而下的規劃設計常忽略使用者的真實需求與日常習慣，導致設施使用率低或後續維護乏人問津。參與式設計強調將居民、師生、管理單位等利害關係人納入改造過程的各個階段，從問題診斷、方案發想、設計決策到後續維護管理。具體方法可包括舉辦工作坊、實地踏勘、模型製作或試點改造等，讓社區成員親身了解微氣候問題的成因與改善的可能性，並共同決定優先改造的區位與形式。例如，引導居民在自家陽台、屋頂或庭院進行綠美化，推廣「垂直綠化」或「可食地景」；或由學校師生共同認養校園中的一小塊土地，進行生態池營造或蜜源植物栽種。這種自發性的綠化行動，能將微氣候改造從公共領域延伸至私有領域，形成點、線、面串聯的綠色網絡。更重要的是，透過親身參與，居民對環境的歸屬感與責任感將大幅提升，成為後續自主維護與持續改善的最堅實力量，真正實現社區環境的韌性與永續發展。

硬鋪面挖除與透水化改造

既有社區與校園中，大面積的硬鋪面是導致微氣候惡化的關鍵因素之一。這些不透水的表面，如傳統的混凝土或瀝青鋪面，不僅阻斷了土壤的自然呼吸與水循環，更在日照下大量吸收並儲存太陽輻射熱，於夜間持續釋放，顯著加劇了局部區域的熱島效應。此外，硬鋪面使得雨水無法下滲，逕流迅速匯集，不僅加重了排水系統的負荷，在極端降雨事件下易導致積滯，也剝奪了地下水補注的機會，使基地逐漸喪失自然調節溫濕度的能力。因此，硬鋪面挖除與透水化改造，是既有建成環境進行微氣候調節最直接且基礎的物理性介入手段，其目標在於恢復土地的水文循環與熱平衡功能。

進行硬鋪面改造的首要步驟，是全面的基地診斷與規劃。這並非簡單地將水泥地敲除換上透水材料，而需進行系統性的評估。評估內容包括：既有鋪面的結構承載需求（如是否需承受消防車輛或日常停車）、地下管線與基礎的分布狀況、基地原有的土壤滲透率、以及區域的降雨強度與頻率。透過這些數據，可以決定哪些區域的鋪面適合完全挖除並置換為透水鋪面，哪些區域因結構或功能考量需保留，但可透過周邊的透水帶或引流設計來改善逕流。規劃時須結合社區的活動動線與空間使用習慣，例如將停車場的車道保留必要強度，而將停車格改為透水鋪面或草磚，並將廣場中人群聚集的硬質節點與周邊的透水綠帶進行整合設計。

透水鋪面的技術選擇多樣，需依據基地條件與預算進行選用。常見的類型包括透水混凝土、透水瀝青、鋪設透水磚（其下需有碎石級配層作為儲水與過濾層）、以及更為生態的礫石鋪面或植草磚。每種材料有其不同的透水係數、承重能力、耐久性與維護需求。例如，透水混凝土雖有較佳的承重與整體性，但其孔隙可能因灰塵淤塞而逐漸降低透水效能，需要定期的真空吸塵或高壓水清洗維護。而礫石鋪面或碎木屑鋪面則透水性極佳、成本較低且能提供更自然的視覺與觸感，但可能不適

合輪椅或高跟鞋通行，且需定期補充材料。選擇時必須在功能、生態效益與長期維護成本間取得平衡。

改造工程的核心在於重建土壤層的儲水與淨化功能。一個完整的透水鋪面系統，通常由表層的透水面層、中間的級配碎石層（兼具儲水與結構支撐功能）、以及最底層的過濾織物或砂層所構成。級配碎石層的厚度與粒徑分布，需根據設計的儲水容量與土壤滲透速率來計算。在土壤滲透性不佳的地區，甚至可在碎石層中埋設穿孔管，將過多的雨水引導至更遠的滲透池或雨水花園中，避免積水。此結構層猶如一個地下隱形的水庫，能在降雨時暫時儲存雨水並緩慢下滲，同時透過土壤微生物的過濾作用，淨化雨水中的部分污染物，補注地下水。

此項改造對於微氣候的改善效益顯著且可量化。首先，透水鋪面因其多孔隙結構及與地下土壤的連通，能透過水分的蒸發作用帶走大量熱量，其表面溫度在夏日晴天時，可比傳統瀝青鋪面低攝氏10度以上。這種冷卻效應直接改善了鋪面周邊行人的熱舒適度，並降低了建築物周邊環境的熱負荷。其次，恢復雨水下滲能有效增加土壤含水量，濕潤的土壤具有更高的熱容量，能減緩地表溫度的劇烈波動。從都市水文角度，它能大幅降低地表逕流係數，延遲洪峰到達時間，減輕公共排水系統的壓力，並讓水資源回歸自然循環。

在執行層面，社區參與式設計與階段性施工至關重要。由於改造工程涉及公共空間的暫時性封閉與樣貌改變，事前與居民、師生等使用者充分溝通，說明改造的環境效益、施工期程、以及完成後的管理維護責任，能有效減少阻力並凝聚共識。施工可採分區分階段進行，以降低對日常生活的衝擊。例如，可先從使用強度較低的邊緣綠地或廣場部分區域開始，展示成效後再逐步推廣至主要動線。施工期間應嚴格管理揚塵與廢棄物，挖除的舊有混凝土塊可經破碎後作為級配底層的骨材再利用，實踐循環營建精神。

硬鋪面挖除與透水化改造，不僅是一項工程技術，更是都市空間生態化轉型的具體實踐。它將原本僅具承載功能的「死」的地面，轉化為能呼吸、能滲水、能調節微氣候的「活」的地表生態基盤。此一改造為後續的社區老樹保護與微棲地復育奠定了關鍵的基礎，因為健康的土壤水文環境是樹木根系生長與地下微生物、昆蟲棲息的必要條件。當一片土地重新獲得透水與呼吸的能力，它便從一個熱量與逕流的製造者，轉變為一個具有冷卻與涵養功能的生態細胞，為既有社區注入新的生態韌性。

社區老樹保護與微棲地復育

在既有社區與校園的微氣候改造過程中，硬鋪面挖除與透水化改造為地表帶來了呼吸的空間，而緊接其後的關鍵工作，便是對社區內珍貴的老樹資源進行系統性的保護，並以此為核心開展微棲地的復育工程。老樹不僅是社區的共同記憶與文化地標，更是微氣候調節的天然引擎，其龐大的樹冠能提供顯著的遮蔭效果，降低地

表與建築表面的輻射熱吸收，同時透過蒸散作用有效冷卻周邊空氣。然而，在過往的都市發展歷程中，老樹常因根部空間受限、土壤硬化、透氣透水不良、或施工不當等因素而健康惡化甚至死亡。因此，一套科學性的保護策略必須從理解樹木的生長需求出發，評估其立地條件，並透過工程與生態手法改善根系環境，確保這些「綠色基礎設施」能持續發揮其生態服務功能，為後續的微氣候改善奠定堅實的基礎。

老樹保護的首要步驟在於進行全面的樹木健康診斷與風險評估。這包括對樹木的結構安全性、枝幹完整性、病蟲害狀況進行專業判讀，並利用探地雷達等非破壞性技術，探查地下根系的分布範圍與健康狀態。許多社區老樹周圍的土壤常因長期踩踏或鋪面覆蓋而嚴重壓實，導致土壤孔隙率降低、通氣性差、排水不良，根系難以獲得足夠的氧氣與水分。因此，保護工程的核心在於實施「根系區域改良」。具體作法可能包括在樹冠投影範圍內，以空氣挖掘機等低衝擊工法，將壓實的土壤打鬆，並混入適量的有機質改良物，以恢復土壤團粒結構。同時，鋪設專用的通氣透水管網系統，並在土壤表面覆蓋有機覆蓋物，如木屑或樹皮，以減少水分蒸發、抑制雜草、並緩和土壤溫度變化。這些措施旨在模擬森林地表環境，為老樹根系創造一個可持續生長的友善基盤。

在穩固了老樹的健康基礎後，便可進一步以老樹為錨點，規劃與復育周邊的微棲地。微棲地復育的目標是提升小範圍內生物多樣性，創造可供在地原生植物、昆蟲、鳥類乃至小型哺乳動物棲息與移動的空間。這並非僅是單純的綠美化，而是有意識地建構一個具有生態功能的迷你網絡。實務上，可依據社區的空間條件，在老樹周邊或社區零星空地，營造多層次的植栽群落，包含喬木、灌木、地被植物及蔓藤，並優先選用原生或誘鳥誘蝶物種。同時，可設置生態小池塘、枯木堆、石堆等多孔隙環境，提供生物飲水、覓食、藏匿與繁殖的場所。這些微棲地如同生態跳島，能與社區外圍的公園綠地或校園生態區形成潛在的連結廊道，逐步修復都市中破碎化的生態板塊，增強整體生態系統的韌性。

微棲地復育亦需與水資源管理策略緊密結合。承接前期的透水化改造，復育區域的設計應能有效承接、滲透並暫存雨水，減少地表逕流。例如，可將樹木周圍的植栽帶設計為下凹式的雨水花園或滲透溝，讓雨水能自然匯集並滲入土壤，直接滋養老樹根系與周邊植物。這種「雨水就地貯留滲透」的概念，不僅減輕了排水系統的負擔，也減少了灌溉用水的需求，更模擬了自然的水循環過程。土壤在獲得充足的水分補充後，植物的蒸散作用將更為活躍，從而增強其冷卻周邊環境的「生態空調」效益。此外，良好的土壤水文條件也有利於土壤微生物群落的恢復，促進養分循環，形成一個自持性較高的微型生態系統。

社區老樹保護與微棲地復育的成功，極度依賴社區居民的參與、認同與後續維護。因此，在規劃與執行階段，應透過工作坊、導覽、或認養制度等方式，引導居民了解老樹的生態價值與復育工作的意義。讓居民親身參與覆蓋物鋪設、原生植物栽種、或棲地設施的維護，能有效建立社區與環境的情感連結，培養環境

stewardship（管理責任）。這種參與式過程，能將專業的生態工程轉化為社區的共同資產與行動，確保改造成果得以長期維持。當居民視這些老樹與微棲地為生活中不可或缺的一部分時，他們自然會成為其最有力的守護者，並自發性地抵制任何可能破壞環境的行為，使得微氣候改造的效益得以永續延伸。

最終，社區老樹保護與微棲地復育的成果，將直接體現在社區微氣候的實質改善上。健康的樹木與繁茂的植栽群落能有效降低熱島效應，提高空氣濕度，過濾空氣污染物與懸浮微粒，並提供視覺與心理上的舒適感。這些經過復育的綠色空間，將成為社區中天然的冷卻點與生物避難所，為接下來的公共區域遮蔭與風道阻礙改善工作提供理想的起點。例如，保護良好的樹冠可作為規劃休憩遮蔭區的依據，而復育後的透水綠地則能確保地表風的流動不受阻滯。此一連串的改造行動，從釋放地表、療癒樹木、到重建生態，層層遞進，共同織就一張兼具生態功能、氣候調適與社區凝聚力的綠色網絡，使既有社區得以在氣候變遷的挑戰下，轉型為更具韌性與生命力的宜居環境。

公共區域遮蔭與風道阻礙改善

公共區域的遮蔭與風道規劃，是既有社區微氣候改造中直接影響居民戶外活動舒適度與建築能耗的關鍵環節。在許多老舊社區中，公共空間如廣場、人行道、兒童遊戲場及休憩座椅區，往往缺乏有效的遮蔭設施，導致夏季烈日下地表溫度飆升，輻射熱驚人，不僅使人望而卻步，降低了公共空間的使用率與社會互動機會，更間接促使周邊建築因熱負荷增加而提升空調能耗。這些區域通常由大面積的硬鋪面如混凝土或柏油構成，其低反照率與高熱容特性，在日間吸收並儲存大量太陽輻射熱，於夜間緩緩釋放，加劇了社區層級的都市熱島效應。因此，改善公共區域的遮蔭，並非僅是增設涼亭或雨遮的景觀工程，而是一項結合熱工學、人體舒適度與空間行為學的系統性微氣候調節策略。有效的遮蔭能直接阻隔太陽直射輻射，降低人體所感受到的平均輻射溫度，並減少鋪面材料的吸熱，從而創造出更為宜人的戶外停留環境。

遮蔭設施的設計需綜合考量太陽幾何學、季節變化與使用時段。理想的遮蔭應能針對高太陽仰角的夏季提供最大覆蓋，同時在太陽角度較低的冬季允許適度的陽光穿透，以利用太陽輻射的免費熱能。這需要透過精確的太陽路徑分析，來確定遮蔭構件（如格柵、棚架、張拉膜）的方位、角度與間距。例如，南北向的街道適宜採用水平遮陽或棚架，以阻擋正午時分來自高角度的陽光；而東西向的空間則需結合垂直遮陽元素，以抵擋角度較低的晨間與午後斜射光。材料選擇上，除了考慮結構與美觀，其光學特性至關重要。使用高反射率的淺色表面，可以將大部分太陽輻射反射回大氣，減少構件本身的吸熱升溫；而部分透光或鏤空的設計，則能在提供遮蔭的同時，維持一定的天空可視度與自然採光，避免造成過於封閉陰暗的空間感受。此外，結合攀爬植物的綠化遮蔭棚架，不僅能透過植物的蒸散作用帶來額外的冷卻效益，其生物性材質也更易融入社區的自然景觀。

風道阻礙的識別與改善，則是提升社區通風效率、驅散熱氣與污染物的另一核心工作。在老舊社區的自發發展過程中，常因違章建築、圍牆設置、大型廣告看板或雜亂的街道家具，無意中形成了風的屏障，阻斷了原本可能存在的自然通風路徑。這些阻礙物使得夏季涼爽的盛行風無法深入街廓內部，導致空氣停滯、悶熱感加劇，並讓車輛廢氣等污染物局部累積。改善風道阻礙的第一步，在於進行社區尺度的風環境診斷。這可透過實地觀測、居民訪談，並輔以計算流體力學的簡化模擬，來繪製出社區的風流動圖，標示出風速明顯降低或形成渦流的「風阻點」。常見的風阻點包括：封閉的巷道盡頭、建築物之間過於狹窄的縫隙、以及平行於盛行風向的連續實體圍牆。

針對識別出的風道阻礙，改善策略可從「疏導」與「開創」兩個方向著手。疏導策略著重於移除或改造既有的實體障礙。例如，將社區邊界或庭院中不透風的實心圍牆，部分改為透空率達百分之四十以上的格柵或綠籬，既能維持領域感，又能引導氣流穿透。對於違章增建物，在符合法規與溝通協調的前提下，可考慮局部拆除或調整其形式，以打開風的通道。清理堆積於巷道或屋頂的雜物，也是成本低廉但立即見效的方法。開創策略則更為積極，旨在創造新的通風路徑。這可以透過社區的空間重整來實現，例如將部分利用率低的硬鋪面廣場，改造為兼具滯洪與蒸散冷卻功能的生態草溝或雨水花園，此類低矮植被區對氣流的阻礙遠小於硬質鋪面或密集灌木。規劃連接主要開放空間的「綠色風廊」，沿著廊道種植喬木提供遮蔭，同時保持近地面層的開敞，能有效引導涼風進入社區核心。

將遮蔭改善與風道優化整合設計，能產生相輔相成的加乘效果。例如，在規劃一條社區風廊時，沿廊道種植的落葉喬木，夏季樹冠茂密可提供行走路徑所需的遮蔭，降低地表溫度；而其樹幹部分對氣流的阻擋較小，保持了風廊的通透性。冬季葉子落盡後，則允許陽光灑落，提供溫暖。又例如，在社區活動廣場設置的遮蔭棚架，若其支柱結構採用輕量化、截面積小的設計，並注意排列方向與盛行風向的關係，便能減少對氣流的干擾。廣場周邊的座椅與花台等街道家具，也應採用透空或架高的形式，避免形成大面積的擋風牆。這種整合性思維，確保了改造後的公共空間不僅是視覺上的美化，更是物理環境上具有降溫與通風功能的「社區肺葉」與「呼吸通道」，直接提升居民在戶外的熱舒適感，並透過降低環境溫度，間接減輕周邊住宅的冷房負荷。

此類微氣候改造工程的推動，極度依賴社區共識與參與。因為許多改善措施涉及公共空間的重新分配與視覺改變，可能需要調整居民既有的使用習慣或佔用狀態。成功的案例往往始於充分的溝通與示範，透過工作坊、環境監測數據分享、以及小規模的先導實驗性改造，讓居民親身感受遮蔭與通風改善前後的差異，理解其對健康與節能的益處。例如，可以先選擇一處社區內最為炎熱、通風不良的角落，進行示範性的遮蔭棚架搭建與圍牆透空化改造，並設置簡易的溫濕度計記錄變化，用具體數據說服更多居民支持後續更大範圍的改善計畫。這種由點到面的推進方式，能有效降低推動阻力，並培養社區自主維護改造設施的能力，確保微氣候改善的成果能夠長久持續，為接下來的居民自發性綠化行動奠定堅實的基礎。

參與式設計引導居民進行自發性綠化

參與式設計在既有社區與校園的微氣候改造中，扮演著關鍵性的催化角色，其核心目標在於將綠化從上而下的工程施作，轉化為由下而上、內生性的社區行動。這種轉變不僅能大幅降低公共維護成本，更能深化居民對環境的認同感與歸屬感，使綠色改造的效益得以長期維繫。傳統的社區綠化工程往往由公部門或專業團隊主導，居民僅是被動的接受者，容易因後續維護責任不明或情感連結薄弱而導致計畫失敗。參與式設計則翻轉此一模式，將居民視為共同設計者與未來的管理者，透過一系列精心規劃的互動工作坊、社區討論與實作活動，引導居民從自身的生活經驗與需求出發，共同診斷社區環境問題，並發想、規劃、甚至親手實施工地的綠化方案。此過程不僅能產出更貼近在地需求的設計，更重要的是在過程中培力社區，建立居民自主管理綠化空間的知識、技能與意願。

要有效引導居民進行自發性綠化，首先需建立一個開放且具包容性的溝通平台。這通常需要由具備社區營造與環境設計雙重背景的專業者擔任協調者，透過舉辦社區說明會、環境走讀、或利用社區既有活動場合，以輕鬆易懂的方式向居民說明微氣候改造的重要性，例如解釋硬鋪面如何加劇熱島效應、綠地如何降溫並促進生物多樣性。關鍵在於將專業術語轉化為與居民日常生活切身相關的語言，例如以「讓巷弄夏天更涼爽」、「增加孩子遊玩的綠蔭」、「吸引蝴蝶鳥類來做客」等具體願景來引發共鳴。同時，應運用簡單的測量工具，如紅外線溫度槍，帶領居民實地量測不同材質鋪面、有無遮蔭處的溫度差異，將抽象的環境問題轉化為可感知的數據，從而激發居民改變現狀的動機。

在凝聚初步共識後，便可進入共同設計階段。此階段應提供多樣化且易於入門的綠化選項模組，例如不同尺寸的盆栽植栽、簡易的攀藤架、模組化菜箱、或小型的雨水花園示範單元，讓居民在專業者的技術支援下，能夠根據自家的空間條件、時間投入與興趣，選擇適合的綠化方式。工作坊可聚焦於實作技能傳授，如土壤改良、適生原生植物辨識、節水灌溉設置、以及堆肥製作等。設計過程中，專業者需扮演知識提供者與協調者的角色，協助居民評估不同方案的可行性、維護需求及預期效益，並促進居民之間的經驗交流與合作。例如，頂樓住戶可能對屋頂薄層綠化或盆栽降溫感興趣，一樓住戶則可能願意將部分前院硬鋪面改為透水鋪面或種植灌木，而公共巷弄的牆面則可透過協商，由多位住戶共同認養進行垂直綠化。這種分區、分級的參與模式，能降低個別居民的負擔，並形成互助網絡。

為確保自發性綠化的可持續性，建立一套簡單明瞭的維護管理與獎勵機制至關重要。社區可共同訂立「綠色公約」，明確界定公共區域綠化空間的認養責任、維護標準（如澆水頻率、修剪原則），並約定使用有機資材、回收雨水等環保實踐。同時，可引入「綠點」或「綠幣」等虛擬獎勵制度，居民透過參與綠化活動、維護社區綠地、或達成節水節能目標累積點數，可兌換社區商家提供的折扣、或換取園藝資材等實質獎勵，形成正向循環。此外，定期舉辦社區綠化成果觀摩會、植栽交

換市集、或收成分享活動，能持續保持熱度，將綠化行動深化為社區文化的一部分。對於校園環境，則可將參與式綠化融入課程，讓學生參與從設計、種植、觀測到維護的全過程，不僅改造了實質環境，更是一堂深刻的環境教育課。

最終，由參與式設計所引導的自發性社區綠化，其價值遠超越植栽數量的增加。它創造了具有社會韌性的綠色基盤，居民在過程中學習到環境調適的知識與技能，建立起守望相助的社群網絡，並對其所生活的環境產生更強烈的stewardship（管理員）意識。當極端氣候事件發生時，這樣的社區往往具備更強的應變與恢復能力，因為居民已習慣共同面對環境課題並採取行動。從都市治理的宏觀角度來看，這種分散式、由無數社區微小綠化行動所匯聚成的力量，正是緩解都市熱島效應、提升生物多樣性、並營造宜居城市環境最穩固且具生命力的基礎。此一過程也呼應了全書貫穿的整合性設計與環境倫理精神，將建築與環境的關係，從專業者的技術操作，延伸至每一位使用者的日常實踐與價值選擇之中。