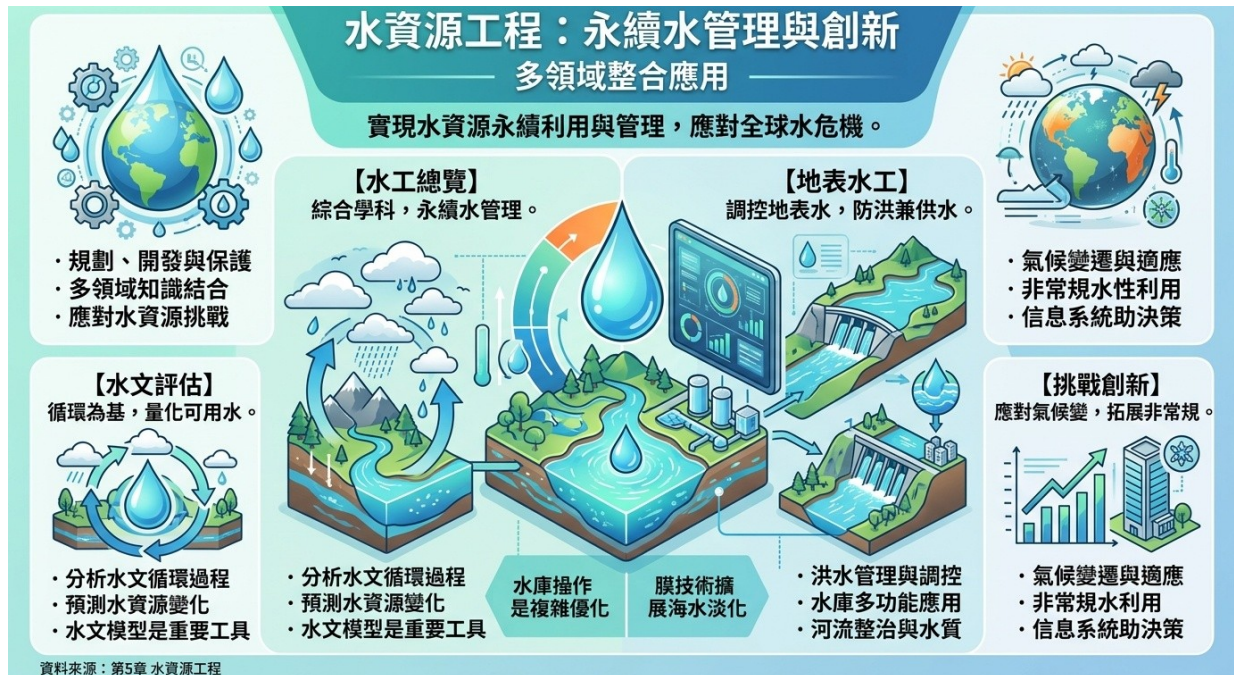


# 第5章 水資源工程



水資源工程是一門綜合性學科，涉及水資源的規劃、開發、利用和保護。它結合了水文學、水力學、環境科學、生態學和工程技術等多個領域的知識，旨在實現水資源的可持續管理和有效利用。這個領域的主要目標是確保水資源的質量和數量能夠滿足人類社會和生態系統的需求，同時應對水資源短缺、水質污染和水災害等挑戰。

水資源工程的一個核心部分是水文循環的研究與應用。這包括降水、蒸發、滲透、地表徑流和地下水流動等過程的分析和模擬。水文學家和工程師利用這些知識來評估可用水資源量，預測洪水和乾旱，以及設計水利工程設施。水文模型(hydrological models)是這一領域的重要工具，它們可以模擬複雜的水文過程，為水資源規劃和管理提供科學依據。水資源規劃是水資源工程的關鍵環節，它涉及對水資源需求的預測、供水方案的制定以及水資源分配的優化。這需要考慮人口增長、經濟發展、土地利用變化等因素對水資源需求的影響。流域綜合規劃(integrated river basin management)是一種常用的方法，它強調在流域尺度上協調各種用水需求，平衡經濟發展和生態保護的需要。

水利工程設施的設計和運行是水資源工程的重要組成部分。這包括水庫、堤防、水壩、灌溉系統等的設計、建設和管理。水庫操作(reservoir operation)是一個複雜的優化問題，

需要在防洪、供水、發電等多個目標之間尋求平衡。近年來，生態友好型水利工程設計日益受到重視，如魚道的設計、生態流量的維持等。

地下水資源的開發和管理是水資源工程的另一個重要領域。這涉及地下水補給、流動和開採的研究，以及地下水污染防治。可持續地下水管理(sustainable groundwater management)旨在平衡開採量和自然補給量，防止地下水位下降和地面沉降等問題。

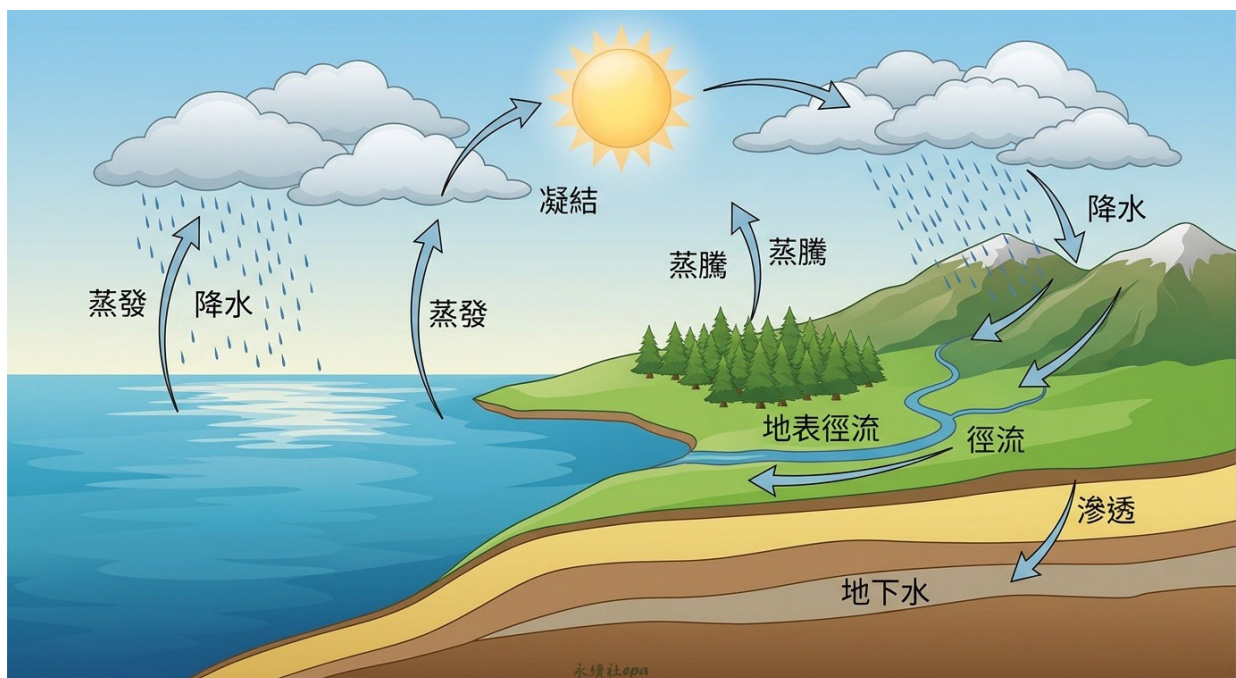
水資源工程還包括非常規水資源的開發利用，如海水淡化、雨水收集、再生水利用等。這些技術在水資源短缺地區發揮著重要作用。例如，膜技術(membrane technology)在海水淡化和污水再生中的應用不斷擴大，為解決水資源短缺提供了新的途徑。

氣候變化對水資源的影響是當前水資源工程面臨的重大挑戰。氣候變化可能導致降水模式改變、極端氣候事件頻發，從而影響水資源的可用性和可靠性。適應性水資源管理(adaptive water resources management)成為應對氣候變化不確定性的重要策略，它強調靈活的決策機制和持續的監測評估。

水資源的跨界管理也是一個重要議題，特別是在共享河流和地下水體的情況下。國際水法和跨界水資源協議在協調不同國家和地區的水資源利用中發揮著重要作用。

水資源信息系統和決策支持系統的應用日益廣泛，它們結合了地理信息系統(GIS)、遙感技術和大數據分析，為水資源管理提供了強大的工具。這些系統可以實時監測水資源狀況，預測未來變化，並為決策者提供科學依據。

水資源工程在應對全球水危機中扮演著關鍵角色。通過綜合運用工程技術、管理策略和政策措施，水資源工程為實現水資源的可持續利用和管理提供了科學方法和實踐途徑。



## 5.1 水文循環與水資源評估

水文循環是自然界中水在不同形態間轉換的過程，並且是地球上水資源分佈與更新的基礎。這個循環涵蓋了從水體蒸發、凝結、降水、徑流、滲透至地下水、最終回到海洋或大氣的整個過程。水文循環在全球尺度上是持續的，並且受到太陽能和重力的驅動。在水文學中，了解水文循環的每一個階段有助於掌握水資源的動態變化，從而為水資源的評估與管理提供科學依據。

水文循環的起點是水的蒸發，這一過程主要發生在海洋、湖泊、河流等開放水體表面。水在太陽能的加熱下轉變為水蒸氣，進入大氣層中。植物的蒸騰作用也是蒸發過程的一部分，植物根系吸收的水分通過葉片的氣孔進入大氣。這些水蒸氣在上升過程中遇到較冷的氣流時會凝結成雲，進一步形成降水。降水的形式多種多樣，包括雨、雪、冰雹等，這些水分重新回到地表和地下，成為地球上水資源的補充來源。

降水後，部分水會滲透入地表成為地下水，而另一部分則沿著地表形成徑流，流入河流、湖泊和海洋。徑流是地表水資源的重要組成部分，特別是在降水量大的地區，徑流是河流系統和湖泊水量的主要來源。地下水則滲透到地底形成含水層，成為地下水庫的一部分，這些水資源在乾旱時期對於地表水的補充至關重要。地下水的流動速度較為緩慢，但對於長期水資源供應具有穩定性和持久性，許多地區依賴地下水作為主要的飲用水源。

水文循環的另一個重要過程是徑流與水體的交換。徑流是降水水分在重力作用下流向低處的過程。徑流分為地表徑流和地下徑流兩種，前者是水沿著地表流動，後者則是滲透到地下水中的部分水流。徑流的速度和範圍會受到地形、土壤結構和植被覆蓋等多種因素的影響，這也是為何山區和森林地區的徑流模式會與平原和農業區有顯著差異。在水文循環的末端，地表徑流和地下水最終匯入河流、湖泊，或通過河川匯流至海洋，完成整個循環。

水資源評估是基於對水文循環的理解，對可供利用的水資源進行量化、分析和評估的過程。這一過程旨在確定某一區域內水資源的可用性，並評估未來需求與可供水量之間的平衡，從而提供決策依據，保障社會發展和生態環境的水資源需求。水資源評估包括對地表水和地下水的數據收集、分析，以及對水資源的空間和時間分佈進行研究。通常，這些評估涉及水文模型的應用、氣候數據的分析，以及未來水資源供需情境的模擬。

在進行水資源評估時，首先需要明確一個區域內的水文要素，包括降水量、蒸發量、徑流量以及地下水補給量等。降水是水資源的主要來源，對於降水量的準確測量和長期氣象數據的分析至關重要。蒸發量和蒸騰量則是水資源損耗的主要過程，尤其在乾旱地區，這些因素會顯著影響水資源的可利用量。此外，徑流是連接降水與地表水系統的關鍵要素，徑流量的計算有助於了解河流、湖泊和水庫中的水量變化情況。

地下水資源的評估則更加複雜，因為地下水的流動和補給過程相對較為隱蔽，且受到多種地質因素的影響。地下水的補給主要來自降水的滲透，因此對滲透速率的評估是地下水資源分析中的重要環節。此外，地下水的過度開採會導致地下水位下降，這不僅影響地下水的供應能力，還可能導致地面沉降等地質問題。因此，對地下水的動態監測和補給評估對於確保地下水資源的可持續利用具有重要意義。

在水資源評估中，水文模型是一個重要的工具。這些模型可以根據歷史數據和氣候預測，模擬未來水文循環的變化，並預測水資源的可利用量。水文模型通常結合了氣候模型、地表水和地下水流動模型，通過這些模型可以分析不同情境下的水資源狀況。例如，隨著氣候變遷的加劇，降水模式和蒸發率可能發生顯著變化，這會影響水資源的時間分佈和空間分佈。透過水文模型的模擬，可以評估未來可能面臨的水資源挑戰，並為水資源管理提供具體的應對措施。

水資源評估的另一個重要方面是需求預測。隨著人口增長、經濟發展和工業擴張，水資源的需求量不斷上升。對水資源需求的準確預測能夠幫助決策者制定有效的管理策略，避免未來出現水資源短缺的問題。需求預測通常基於不同部門（如農業、工業和生活用水）的歷史用水數據，結合經濟發展趨勢和社會變遷的預測模型，來推算未來的用水需求。

此外，水質也是水資源評估中不可忽視的一個環節。水資源的可用性不僅取決於水量，還取決於水質的好壞。水質受到自然過程和人類活動的影響，例如工業污染、農業徑流、生活污水排放等都可能導致水質惡化。水質評估通常涉及對水體中污染物濃度的監測，包括有機物、重金屬、營養鹽等。水質的變化不僅影響人類飲水安全，還會對生態系統造成長期影響。因此，水質監測和水質改善措施必須納入水資源管理的範疇，以確保水資源的長期可持續利用。

水資源評估的最終目的是為水資源的管理和分配提供科學依據。這包括水資源的合理開發和可持續利用策略的制定。對於水資源豐富的地區，可以通過興建水庫或灌溉系統來提高水資源的利用效率；而在乾旱或水資源緊張的地區，則需要強化節水措施、推動污水回收利用和雨水集蓄技術。此外，跨區域的水資源調配

也是一種有效的管理方式，通過調水工程將豐水區的水資源輸送至缺水區，這在中國、印度等地區已得到廣泛應用。



## 5.2 地表水系統工程

地表水系統工程是水資源工程的重要分支，主要關注於管理、控制和利用河流、湖泊、水庫及其他地表水體中的水資源。這一領域涉及一系列技術和方法，旨在確保地表水資源能夠持續穩定地供應給農業、工業和生活用水，同時有效減少洪水、乾旱等極端氣候事件的負面影響。地表水系統工程強調在保護生態環境的前提下，實現水資源的可持續利用，並針對水文條件、社會經濟需求和氣候變遷進行動態管理。

首先，地表水系統工程的一個重要目標是洪水管理。洪水是許多地區面臨的常見自然災害之一，尤其是在季風氣候或熱帶氣候下，暴雨往往會引發河川暴漲、洪水氾濫，威脅人口密集的城市和農業區域。為了應對洪水風險，地表水系統工程設計了各種防洪結構，如大壩、堤防、調洪水庫等，這些設施能夠有效地控制洪峰流量，減少洪水對下游地區的影響。大壩在防洪過程中發揮著關鍵作用，它

能夠臨時儲存上游洪水，在洪峰過後再逐步釋放，從而平衡河道流量，減輕洪水威脅。與此同時，堤防是直接防止洪水氾濫至沿岸地區的重要屏障，尤其是在河流兩岸建設的堤防能夠有效保護人口稠密的平原地區免受洪水侵襲。

除了防洪設施，地表水系統工程還包含水流調控設施的設計與運營，這些設施旨在根據不同季節和需求調節水流量。河流的自然流量在不同季節可能會有顯著變化，例如在雨季水量豐沛，但在旱季水量可能大幅減少。水流調控設施通過改變河流的流量模式，能夠為農業灌溉、工業製造和居民生活提供穩定的水源。調洪水庫不僅在洪水期間儲水，也在乾旱時期向下游地區釋放水量，以滿足灌溉和生活用水需求。此外，調控水流還有助於維持河道內的生態系統健康，防止水量過低導致河流生態失衡。

水庫的規劃與設計是地表水系統工程中的核心內容之一。水庫不僅用於防洪，還廣泛應用於供水、發電、灌溉及水質調控等多種功能。水庫的建設需要綜合考慮當地的水文條件、地質結構和社會需求。選址時需要評估水庫對上游和下游生態環境的影響，確保建設不會對水生生物棲息地造成過大破壞。同時，水庫運營也涉及複雜的調度過程，需要根據季節變化、降水情況和用水需求來調節水位。合理的水庫運營可以在洪水期間儲水，在乾旱期間釋放水源，從而在一定程度上緩解水資源時空分佈不均的問題。

在地表水系統工程中，河流整治是另一個關鍵領域。河流整治包括河道的清淤、護岸和防洪設施建設等措施，旨在改善河流的排水能力、保護沿岸地區免受洪水侵害以及恢復河流的自然生態功能。隨著城市化進程的加快，許多城市河流因建築垃圾、工業廢棄物的排放而變得淤塞，河道的流通能力大幅下降，導致洪水風險增加。河流整治工程通過清理河道、增強河岸穩定性，能夠恢復河流的正常流動功能，減少洪水發生的機率。此外，現代河流整治工程更加注重生態保護，採用自然友好的技術手段，如在河岸種植植被，利用濕地過濾河水中的污染物，這些措施不僅提高了河流的排水能力，還促進了水生生態系統的恢復。

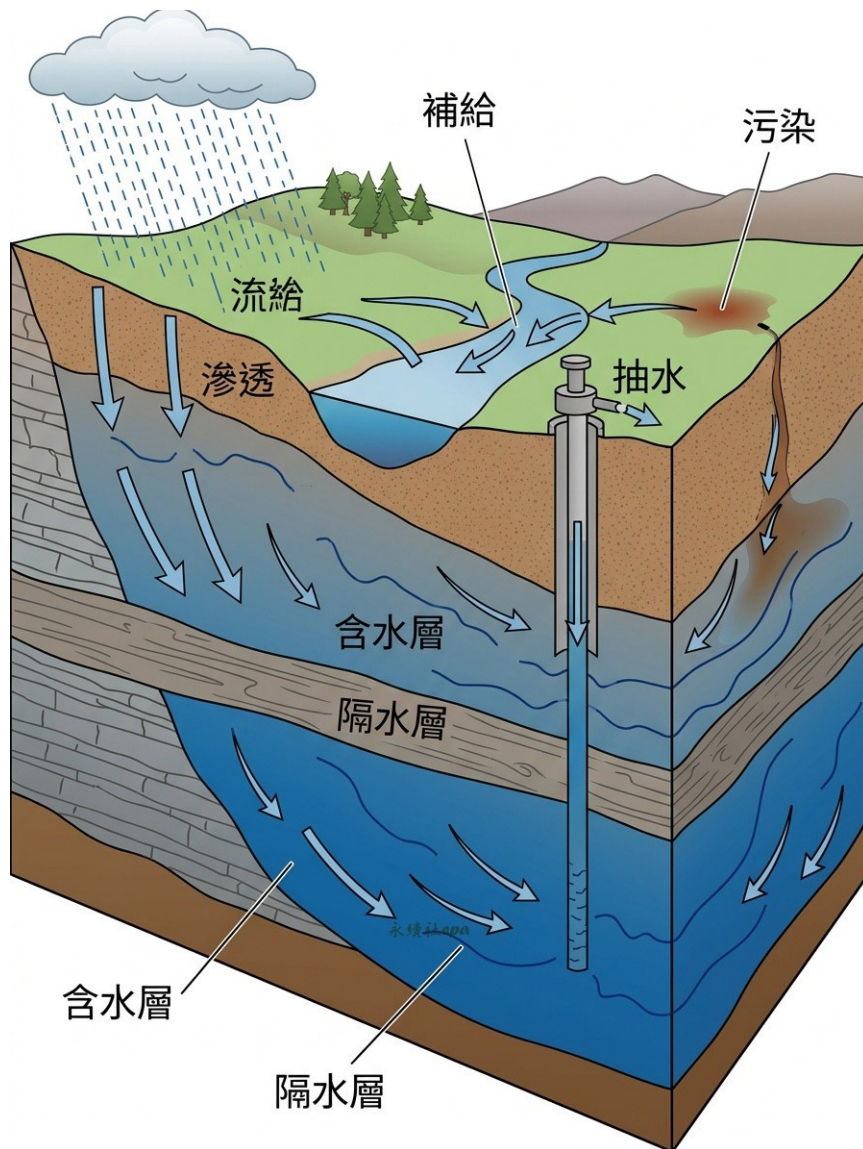
水質管理也是地表水系統工程的一個重要組成部分。隨著工業化和城市化的發展，地表水污染問題日益嚴重，水質管理成為確保水資源可持續利用的關鍵。地表水體容易受到農業徑流、工業廢水和城市生活污水的污染，這些污染物進入河流或湖泊後，會導致水質惡化，影響生態系統的健康，甚至威脅到人類的飲用水安全。為了解決這些問題，地表水系統工程提出了多種水質管理措施。首先是污水處理設施的建設，這些設施能夠有效過濾和去除污水中的有害物質，防止未經處理的廢水直接排入自然水體。此外，對於農業徑流的控制，則可以通過改進農田管理技術，如減少化肥和農藥的使用、建設農田排水系統等，來減少污染物進入河流的機率。

雨洪管理在地表水系統工程中也佔據重要位置。隨著城市化的擴展，城市地區的雨水徑流量大幅增加，這主要是由於大量的鋪裝地面（如道路、建築物等）減少了雨水的滲透，導致降水迅速流入排水系統，從而增加了城市洪水的風險。為了應對這一挑戰，地表水系統工程提出了多種雨洪管理策略，其中最具代表性的是“低影響開發”（Low Impact Development, LID）和“綠色基礎設施”（Green Infrastructure）的理念。這些策略通過增加城市中的滲透面積，例如綠化屋頂、透水鋪裝、人造濕地等，減少雨水徑流，並將其滯留和過濾，從而降低城市洪水風險，同時提高雨水資源的再利用率。

跨流域的水資源調配也是地表水系統工程的一個關鍵議題。由於地理和氣候條件的差異，不同流域的水資源分佈不均，某些地區可能水資源豐富，而另一些地區則面臨嚴重的缺水問題。為了解決這一問題，地表水系統工程提出了跨流域調水工程，即將水資源從豐水地區輸送至缺水地區，以滿足農業灌溉、工業用水和城市生活用水的需求。這類工程需要跨越複雜的地形和多個行政區域，工程規模龐大，涉及的技術和管理挑戰也十分嚴峻。跨流域調水的成功實施，不僅能夠有效緩解乾旱地區的用水壓力，還有助於促進區域經濟協調發展。

最後，地表水系統工程在實施過程中必須考慮生態保護與可持續發展。傳統的水利工程通常更關注經濟效益和防洪效果，而忽視了對生態系統的影響。然而，現代地表水系統工程逐漸轉向生態友好型設計，在建設大壩、堤防和水庫的同時，注重維護河流和湖泊的自然生態功能。例如，建設魚道來幫助魚類通過水壩遷徙，或是保持河流的最低生態流量，這些措施能夠在滿足人類需求的同時，減少對生態環境的負面影響。

地表水系統工程涉及的範圍極為廣泛，從防洪、供水、發電到生態保護，每一個領域都對現代社會的運行和環境保護至關重要。通過合理的工程設計和管理，地表水資源不僅能夠滿足人類的各種需求，還能夠促進自然環境的良性循環與可持續發展。



### 5.3 地下水系統工程

地下水系統工程是水資源管理的重要分支之一，旨在對地下水資源的開發、管理和保護進行科學化和系統化的規劃。地下水是全球水資源的重要組成部分，尤其在乾旱或降水稀少的地區，地下水往往是農業、工業和生活用水的主要來源。地下水系統工程涵蓋了從地下水的勘探、開採、儲存到補給的整個過程，並且還

涉及地下水污染的防治和地下水資源的可持續利用問題。這一工程領域的挑戰在於如何平衡地下水的開發利用與保護之間的關係，以確保其長期穩定供應，並避免對地質和生態系統造成不可逆的破壞。

地下水的形成和儲存與地質結構密切相關，地下水通常儲存在土壤、岩層和含水層（aquifers）中，並通過自然補給和人工滲透的方式得到更新。地下水系統工程首先必須進行詳細的地下水勘探，這包括對當地地質結構、含水層位置、深度以及水質進行評估。這一過程通常需要結合地球物理技術和水文地質技術，例如通過電阻率測量、地震波探測等技術手段來確定地下含水層的分佈和儲水量。勘探的結果為後續地下水開發和管理提供了科學依據，確保地下水資源的合理利用。

在地下水系統工程中，水井的設計與建設是關鍵環節之一。水井是開採地下水的主要設施，其設計直接影響地下水的開採效率和持續供水能力。水井的選址和深度必須根據含水層的分佈情況確定，過淺的水井可能無法獲得穩定的水源，而過深的水井則可能面臨成本過高或水質下降的風險。此外，水井的結構設計也需要考慮抽水量、井管材料、過濾系統等技術細節，以確保水質安全和設備長期穩定運行。在多井系統中，井的布局應避免井群之間的過度競爭抽水，這樣可以減少含水層水位下降的風險，保證地下水的持續供應。

地下水補給（recharge）是地下水系統工程中另一個重要環節。地下水的補給來源主要來自於降水的滲透、河川的側滲和灌溉用水的回滲。自然補給過程雖然是地下水更新的重要途徑，但在許多地下水開採量較大的地區，自然補給的速度往往趕不上地下水的開採速度，這就需要通過人工補給來維持含水層的水量平衡。人工補給技術包括人工濕地、滲透池、滲透渠和深井注水等多種方式，這些技術通過加速水分的滲透過程，將多餘的地表水或處理過的再生水引入地下含水層，以補充地下水資源。人工補給在水資源緊張的地區尤為重要，特別是在乾旱或半乾旱地區，它可以有效延緩地下水位下降的速度，並且在乾季為農業灌溉和城市供水提供穩定的水源。

然而，過度開採地下水往往會引發一系列嚴重的環境問題，這也是地下水系統工程面臨的主要挑戰之一。當地下水被過度開採，導致地下水位大幅下降時，會出現地下水資源枯竭的風險，並且會對地質結構和生態系統造成長期負面影響。過度開採地下水的直接後果之一是地面沉降。地下水的抽取使得含水層中的水分減少，土壤和岩層失去支撐力，導致地表出現沉降現象。這在城市地區尤其危險，地面沉降不僅會破壞建築物基礎，還可能損壞地下基礎設施如管道、道路等，造成巨大的經濟損失。

除此之外，地下水開採還可能引發鹽水入侵問題，特別是在沿海地區，過度開採會導致地下淡水含水層壓力下降，鹽水從海洋入侵含水層，污染地下水源，影

響到飲用水和灌溉用水的水質。為了防止這些問題，地下水系統工程必須採取一系列保護措施，這些措施包括限制地下水的開採量，設置地下水開採紅線，並定期監測地下水位和水質變化。對於已經出現鹽水入侵的區域，工程師可以通過注入淡水、建設防滲屏障等技術手段來抑制鹽水入侵的擴展，恢復地下水系統的平衡。

地下水污染防治也是地下水系統工程中的核心內容之一。地下水污染的來源多種多樣，既包括工業排放的重金屬和有機化合物，也包括農業中使用的化肥、農藥，甚至城市垃圾填埋場滲出的污染物。地下水一旦受到污染，由於地下水流動速度慢、污染擴散範圍廣，污染的治理難度極大，且成本高昂。因此，預防地下水污染比事後治理更加關鍵。地下水系統工程在預防地下水污染方面的措施包括強化地表污染源的管理、建設防滲層防止有害物質滲入地下，以及加強地下水監測網絡，及時發現污染並迅速採取補救措施。

地下水系統工程還涉及地下水的合理開發與利用。合理的地下水開發不僅要考慮水量供應問題，還要兼顧地下水的質量問題。在水質較差的區域，地下水需要經過適當的處理才能用於飲用或灌溉。例如，對於含氟、含鹽量較高的地下水，處理技術可能包括反滲透、離子交換或其他脫鹽技術。這些技術能夠有效去除地下水中的有害物質，保證水質達到使用標準。此外，在地下水過度開採的地區，必須結合地表水和地下水的聯合調配，以減少地下水資源的壓力，確保水資源的可持續供應。

水質監測和動態評估是地下水系統工程中的重要工具。地下水系統的動態特性和其長期穩定性密切相關，因此需要建立完善的地下水監測系統，以實時監控地下水位、水質及流動方向等參數。地下水的動態監測系統可以幫助管理者及時發現地下水資源的變化，並根據數據分析結果調整地下水的開採和補給計劃。此外，利用現代技術如遙感技術、地理信息系統（GIS）和模型模擬，可以實現對地下水系統的全方位監控和精細化管理。這些技術手段不僅提高了地下水管理的效率，還有助於應對氣候變遷和人口增長等帶來的水資源挑戰。

地下水系統工程是一個多層次、跨學科的綜合性工程領域，它不僅涉及技術問題，還涵蓋了政策制定、社會經濟需求和生態保護等多方面內容。有效的地下水管理要求將科技創新、制度建設和社會參與相結合，以確保地下水資源在滿足當前需求的同時，能夠為未來世代留下可持續利用的寶貴資源。

## 5.4 水庫規劃與設計

水庫規劃與設計是水資源管理中的核心內容，其目的是在河川、湖泊等自然水體上修建人工結構，控制水流以達到防洪、灌溉、供水、發電和水質管理等多種目的。水庫作為大規模的水利設施，必須依據當地的水文條件、地質環境、社會經濟需求等進行詳細規劃與設計，確保其功能能夠長期穩定發揮，同時不對生態環境造成嚴重破壞。水庫的規劃與設計過程通常包括選址、容量設計、結構設計、施工方案制定，以及生態環境與社會影響評估等多個環節。

首先，水庫選址是規劃過程中的關鍵步驟，影響著整個水庫的效能和安全。選址需要考量多個因素，包括地形、地質、水文條件和環境影響等。地形條件決定了水庫的儲水能力和壩體的設計形式，一般選擇峽谷區域修建水庫，這樣可以在最小的壩體體積下獲得最大的蓄水容量。地質條件則決定了水庫壩體和基礎的穩定性，必須避免在地質構造活動頻繁的斷層帶上建設，防止因地震等地質災害導致壩體破壞。此外，水庫選址還需考慮當地的水文條件，確保能夠通過蓄水和放水過程調節河流的水量，並確保有足夠的水源供應以支持水庫的長期運行。

在選址的同時，水庫容量設計是另一個重要的考量因素。水庫的總容量通常由多個部分組成，包括死庫容（dead storage）、有效庫容（live storage）和調洪庫容（flood storage）等。死庫容指的是水庫底部的水量，通常不被用來調節使用，而是為了保持水庫生態環境的穩定。有效庫容則是可供調節和使用的數量，這部分水資源在乾旱季節可用於灌溉、供水或發電。調洪庫容是專門用於防洪的數量，當洪水來臨時，水庫會將多餘的洪水臨時儲存，減少洪水對下游地區的衝擊。容量設計需要綜合考慮水庫的多重功能，並根據當地歷史上的水文數據，確定最大洪水量和乾早期的最小流量，以確保水庫的安全運行。

壩體設計是水庫設計中的核心技術內容，水壩的結構設計決定了整個水庫的安全性和穩定性。壩體的類型多樣，根據當地的地形和材料可分為重力壩、拱壩、土壩和石壩等。重力壩依靠自身的重量抵擋水壓，適合在較為平坦的地形上建設；拱壩則利用弧形結構將水壓分散到兩岸的山壁上，適合峽谷地形；而土壩和石壩則多用於材料豐富、運輸便利的地區。壩體的材料選擇和結構形式需要根據當地的地質條件、水壓強度和施工可行性來決定。同時，壩體設計中還必須考慮防滲漏措施，例如在壩體內設置防滲層，防止水庫水分滲漏至下游，造成水資源損失或地質問題。

為了確保水庫的安全運行，水庫設計還需要考慮溢洪道（spillway）和放水設施的設置。溢洪道是用來應對極端天氣條件下，當水庫容量超過安全上限時將多餘的水引導出庫，以防止壩體因超負荷而受損。溢洪道的設計必須保證能夠應對最大洪水量，並且在洪水期間能夠保持穩定的排水速度，防止洪水對下游造成次生災害。放水設施則是水庫日常調節水量的工具，通過調節閘門來控制出水量，以滿足下游不同季節和不同需求的用水量。放水設施的設計必須具備足夠的靈活性，能夠根據不同水位進行調整，並確保出水口的水流不會對下游河道或灌溉渠道造成沖刷和破壞。

在水庫規劃與設計中，生態和環境影響評估是不可或缺的一環。水庫的建設和運營會對當地的生態系統和水文循環產生深遠影響，因此在設計過程中需要全面考慮水庫對環境的長期影響。例如，水庫的蓄水會淹沒大片土地，導致當地動植物棲息地的喪失，還可能改變河流的流速和水溫，影響下游生態系統。為了減少這些負面影響，現代水庫設計中通常會採取生態友好的設計理念，例如在水庫周邊建設人工濕地來恢復部分生態功能，或者建設魚道來保障洄游魚類的繁殖需求。這些措施不僅有助於減少水庫建設對環境的破壞，還能在一定程度上恢復水庫對當地生態的影響。

社會影響評估也是水庫規劃中的一個重要考量。大型水庫建設往往涉及居民的搬遷和土地的徵用，因此需要充分考慮當地社區的需求，並制定合理的補償和安置計劃。水庫建設雖然可以帶來水資源的長期穩定供應，並促進當地經濟的發展，但同時也會對當地社會結構產生影響。因此，社會影響評估的目的在於平衡水庫建設的經濟效益與社會代價，確保項目的可持續性。

水庫的運營管理是確保其長期穩定運行的關鍵。這包括日常的水量調節、設備維護、壩體安全監控等多個方面。水庫的水量調節需要根據季節變化、降水量、用水需求等多重因素進行動態管理。特別是在乾旱季節，需要充分利用水庫的有效庫容來保障農業灌溉和城市供水。同時，洪水季節需要提前進行預測，合理調度調洪庫容，避免因暴雨導致水庫超負荷運行。壩體和放水設施的定期檢查與維護也是管理中的重要部分，通過定期檢查和檢測，能夠及時發現潛在的結構問題，並進行修復，防止安全事故的發生。

水庫運營中的數據監控技術也在不斷發展，現代水庫通常配備了自動化監控系統，通過對水位、水壓、雨量和壩體變形等關鍵數據的實時監測，管理者可以即時掌握水庫的運行情況，並在發生異常時及時採取措施。這些數據不僅有助於提高水庫的管理效率，還能夠為未來的水資源調度和水庫設計提供寶貴的經驗和資料。

此外，水庫規劃與設計還涉及水庫周邊地區的綜合開發利用。隨著經濟發展和環境保護意識的提升，許多水庫周邊地區被用於觀光旅遊、休閒娛樂和自然保護區的建設，這樣不僅提高了水庫的社會效益，還有助於推動當地經濟的多元化發展。在這一過程中，如何合理利用水庫周邊的自然資源，並確保開發不影響水庫的功能和安全，是規劃設計中的重要挑戰。

水庫規劃與設計是一個高度綜合的工程過程，既要滿足水資源調配、防洪減災等基本需求，又要兼顧環境保護、生態恢復和社會效益等多重目標。在這一過程中，科學技術的應用和環境影響的評估是確保水庫長期可持續運行的關鍵。

## 5.5 節水技術與管理

節水技術與管理在現代水資源管理中扮演著至關重要的角色。隨著全球水資源壓力不斷加劇，如何有效地利用有限的水資源、減少浪費、提高用水效率已成為當前社會和環境發展的關鍵議題。節水技術的目標是減少不必要的水資源消耗，並最大限度地提升水的利用效率，而節水管理則是將這些技術與政策措施有機結合，形成系統性的策略來實現水資源的可持續利用。

首先，節水技術涵蓋了多個領域，包括農業、工業和城市用水等方面。在農業領域，節水技術的應用尤為關鍵，因為農業用水佔據了全球淡水消耗的絕大部分。傳統的灌溉方式通常效率較低，水資源浪費嚴重，而現代化的灌溉技術能夠顯著提高水資源的利用效率。滴灌技術（drip irrigation）是其中最為有效的技術之一，它通過精確控制水的供應量，將水直接輸送到植物的根部，從而減少蒸發和滲漏損失。噴灌技術（sprinkler irrigation）則是一種模擬降雨的技術，它通過均勻分佈的水流來灌溉大面積的農田，這種技術相比傳統的地面灌溉方式能顯著節約用水。這些先進的灌溉技術不僅提高了用水效率，還減少了土壤鹽鹼化和農田水土流失的風險。

在工業用水方面，節水技術主要集中在工業生產過程中的水循環利用和污水回收再利用上。許多工業流程中需要大量的水來進行冷卻、清洗和生產，這些水通常在使用過後會被直接排放，導致大量的水資源浪費。為了應對這一問題，許多工廠引入了水的循環利用系統（water recycling systems），這些系統能夠將使用過的水進行處理，去除雜質和污染物後重新投入使用，從而減少對新鮮水源的依賴。例如，冷卻水循環系統通過對水進行冷卻處理後再使用，大大降低了工業用水量。此外，污水回收技術也在工業中廣泛應用，這些技術能夠將工業廢水進行處理，使其達到一定的水質標準後再次用於生產，實現水資源的高效利用。

城市用水方面，節水技術的應用主要集中在家庭用水、公共設施和市政供水系統上。家庭用水節約技術包括節水型馬桶、節水型水龍頭和淋浴設備等，這些技術通過減少每次用水的量來降低總的用水量。例如，節水型馬桶在沖水時可選擇不同的水量，根據需要沖洗不同的污物，從而顯著減少家庭日常用水量。另一方面，市政供水系統中的管道滲漏問題也是城市用水浪費的重要原因。先進的漏水檢測技術（leak detection technology）和智能水表（smart meters）能夠及時發現供水管網中的洩漏點，並進行快速修復，從而降低自來水的無效損耗。這些技術的應用不僅節約了水資源，也減少了城市運營成本。

除了技術手段，節水管理在水資源的有效利用中同樣扮演了至關重要的角色。節水管理指的是通過政策、法規、經濟激勵和教育等多種方式，來促進全社會的節水意識和行為，並實現對水資源的有效管理。首先，政府政策是節水管理的重要推動力。許多國家和地區已經頒佈了與節水相關的法律法規，這些法規規定了用水標準、限制了浪費水資源的行為，並對超量用水或水資源浪費行為進行罰款。例如，一些地區對工業企業用水量設置了上限，超過限量的部分需支付高額的水資源費用，從而促使企業主動尋求節水技術和水循環利用措施。同時，對於家庭和商業設施，政府也可以通過稅收減免或補助等措施，鼓勵他們安裝節水設備或採取節水行為。

經濟激勵也是節水管理中常用的手段之一。政府和相關機構可以提供財政補貼或貸款，幫助工業企業或農戶採用高效的節水技術，從而促進水資源的合理使用。例如，對於農業領域的節水灌溉技術，政府可以提供一定比例的資金補助，減輕農戶的經濟負擔，促使他們更願意投入到節水技術的應用中。這樣的激勵措施不僅提高了水資源利用效率，還推動了相關技術的市場化發展。

此外，水價機制的設計對於節水管理具有直接影響。通過合理的水價機制，能夠有效引導用戶減少浪費、提高水資源利用效率。在一些地區，實施分級水價制度，即隨著用水量的增加，水價也逐步提高，這種方式能夠促使大用水戶減少不必要的用水，從而達到節約水資源的目的。這種階梯式水價制度被證明在許多國家和地區是行之有效的節水手段，特別是對於工業和農業的大用水者，這樣的水價制度不僅能夠減少浪費，還能夠促使他們尋求更多的節水技術和管理方式。

節水教育也是提升節水管理成效的重要途徑之一。通過廣泛的節水教育和宣傳活動，政府和環保組織可以提高公眾對水資源稀缺性的認識，從而促使社會各界主動採取節水行為。在學校、社區和企業中推廣節水知識，通過講座、培訓、宣傳資料等方式，能夠讓人們意識到節水的重要性，並學習到具體的節水方法。例如，社區節水比賽或家庭節水挑戰賽可以通過實際行動讓民眾積極參與到節水行動中，同時加強了節水理念的普及和應用。

總體來看，節水技術與管理是相互補充、不可分割的兩個方面，只有通過技術創新與政策管理的結合，才能夠真正實現水資源的有效利用。在不同的用水領域，根據其具體需求和特徵採取相應的技術和管理策略，能夠顯著提高水資源利用效率，減少不必要的浪費。這不僅有助於緩解當前全球水資源短缺的危機，還為實現可持續發展目標提供了重要保障。節水技術的發展需要依賴科學技術的進步，而節水管理則需要在政策制定、經濟激勵和公眾教育等多方面持續發力，兩者共同作用，才能夠確保水資源的長期可持續利用。